

# Oldenfelder Blatt

seit 1924



Vom

**Bürgerverein Oldenfelde e.V.**

Gegründet 1924 als  
Oldenfelder Siedlerinteressengemeinschaft



und seines

**SOZIALWERK MILCHKANNE im  
Bürgerverein Oldenfelde e.V.**



Geschäftsstelle: Berner Heerweg 188  
22159 Hamburg  
Telefon 040/648 914 22

Anzeigen: Torsten Offner  
Ahrenshooper Str. 23  
22147 Hamburg  
Mobil: 0177/444 25 93



Mitglied im Verein

**WEISSER RING**

Hamburg

**VIEL MEHR ALS NUR EIN PIKS**

**VORSORGE GEGEN CORONA!**

Die nächste Ausgabe erscheint im Juni 2022

[www.buergerverein-oldenfelde.de](http://www.buergerverein-oldenfelde.de)



# Oldenfelder Spiegel

Gert Haushalter

Foto: S. Fraatz

Als Redakteur des Oldenfelder Blattes habe ich mich gefragt, ob das Vereinsblatt einstimmig sollte in die Empfehlung vieler fachkundiger Virologen, Mediziner und Politiker, sich gegen das Coronavirus impfen zu lassen, um gesund zu bleiben bzw. das Virus zu besiegen. Mit dem Bild auf der Umschlagseite ist es sicher nicht getan. Alle Bürgerinnen und Bürger sollten ihren Beitrag zur Bewältigung der schwierigen Situation durch richtiges Verhalten leisten. Lassen Sie sich aber nicht von den täglichen Informationen in den Medien „erschlagen“.

Gegenseitiger Respekt und die Achtung vor dem Gegenüber würden uns allen guttun. Wenn das doch auch in der hohen Politik möglich wäre. Die Welt steht – wie lange nicht – vor großen politischen Herausforderungen.

Ich wünsche Ihnen, dass Sie gesund durch das neue Jahr kommen und dass es Ihnen gelingt, einige der von Ihnen gefassten guten Vorsätze in die Tat umzusetzen.

**Der Bürgerverein geht in das 98. Jahr seines Bestehens.** Um in zwei Jahren das hundertjährige Bestehen schön feiern zu können, müssen wir uns personell und planungstechnisch gut aufstellen. Wir bitten unsere langjährigen Mitglieder die früh dabei waren: Schauen Sie in Ihre Unterlagen nach Berichten und Bildern, die mit dazugehörigen Texten in einer Festzeitschrift veröffentlicht werden können. Wenn Ihnen Begebenheiten aus der Anfangszeit des Vereins einfallen, die Ihnen berichtenswert erscheinen, dann schicken Sie diese oder wenden sich damit bitte an den Verein: c/o SC Condor, Berner Heerweg 188, 22159 Hamburg oder gleich an die Redaktion: Gert Haushalter, E-Mail [gean.haushalter@t-online.de](mailto:gean.haushalter@t-online.de) oder Blomeweg 3, 22147 HH

Auf Seite 6 stehen die Einladungen mit den Programmen zu den diesjährigen Jahreshauptversammlungen des Bürgervereins und seines Sozialwerks Milchkanne. Bei Redaktionsschluss dieser Ausgabe hoffen wir, dass wir die Versammlungen nach den gebotenen Corona Bedingungen durchführen können. Sollten wir sie dennoch wegen aktueller Vorgaben absagen müssen, veröffentlichen wir das im Wochenblatt in der Ausgabe 5. März oder 12. März. Bitte schauen Sie hinein.

Es steht dann natürlich auch auf unserer Homepage unter [www.buergerverein-oldenfelde.de](http://www.buergerverein-oldenfelde.de) < An Veranstaltungen kann der BVO zurzeit wegen Corona leider

**GLASEREI LIEBL**  
HAMBURG

**SPIEGEL DUSCHEN FENSTER  
REPARATUREN BILDEREINRAHMUNG**

BEKASSINENAU 35 A • 22147 HAMBURG  
TEL. 040-677 12 14 • FAX 040-675 81 875  
[info@glaserei-liebl-hamburg.de](mailto:info@glaserei-liebl-hamburg.de)  
[www.glaserei-liebl-hamburg.de](http://www.glaserei-liebl-hamburg.de)

Restaurant  
**„Zum Eichtalpark“**  
[www.zum-eichtalpark.de](http://www.zum-eichtalpark.de)

*Die Adresse für Wild, Fisch und Deutsche Küche  
mit Bier- Kaffeegarten im idyllischen Eichtalpark.*

Räumlichkeiten für Festlichkeiten  
jeder Art bis 60 Personen.

**Frohe Ostern**

Durchgehend warme Küche von 11<sup>00</sup> bis 21<sup>00</sup> Uhr · Montag Ruhetag.  
Ahrensburger Straße 14a · 22041 Hamburg-Wandsbek  
Tel. 040/656 09 13 · HVV-Bus 9 oder 262 bis Eichtalstraße

nicht viel ankündigen. < Auf Seite 7 stellen wir die Personen der jetzigen BVO- und Mika-Vorstände mit deren Funktionen vor. < Auf den Seiten 17 bis 24 steht ein Interview mit Frau Aydan Özoguz, wiedergewählte Bundestagsabgeordnete, HH-Wandsbek. < Lesergrüße stehen auf Seite 5 < Die Redaktion ist bemüht, das O-Blatt mit weiterem Lesenswertem zu gestalten, zum Beispiel: Gottesbuden in Ahrensburg – was sind das? Seite 9 < Sie müssen Ihren Führerschein umtauschen. Seite 11 < Sind Treroller eine Gefahr? Seite 12 < Wasserstoff als Kraftstoff für Autos? Seite 14 < Sollte man aufhören, den Rasen zu mähen? fragen wir auf Seite 25 < Erfreuliches zum Hannipark erfahren Sie auf Seite 26 < Und zum Schluss: Pandemie – Stress ohne Ende Seite 26.

**Herausgeber:** Bürgerverein Oldenfelde e.V.  
**Geschäftsstelle:** Vereinshaus SC Condor, Berner Heerweg 188, 22159 Hamburg. Telefon: 040/648 914 22 (AB)  
[www.buergerverein-oldenfelde.de](http://www.buergerverein-oldenfelde.de) E-mail: [info@bv-oldenfelde.de](mailto:info@bv-oldenfelde.de)

**Verantwortlich für die Redaktion:** Gert Haushalter, Tel.: 040/648 17 62, Hans Schuy Tel. 040/647 03 83 (1. Vorsitzender) mail: [info@bv-oldenfelde.de](mailto:info@bv-oldenfelde.de)  
Sozialwerk Milchkanne: Harald Gedike Tel.: 040/647 16 36  
E-mail: [sw-milchkanne@t-online.de](mailto:sw-milchkanne@t-online.de)

**Foto/Film/Homepage:** Klaus Trecker Tel.: 040/642 085 55  
**Anzeigen:** Torsten Offner Mobil: 0177/444 25 93

**Herstellung und Vertrieb:** Meiendorfer Sportwerbung, Ahrenshooper Str. 23, 22147 Hamburg, Tel.: 0177/444 25 93, E-Mail: [torsten.offner@icloud.com](mailto:torsten.offner@icloud.com)

**Bankverbindungen:**  
**Bürgerverein Oldenfelde e.V.** (für Mitgliedsbeiträge, Veranstaltungen)  
IBAN: DE20200505501312123522 BIC: HASPDEHHXXX  
**Sozialwerk Milchkanne im Bürgerverein Oldenfelde e.V.**  
IBAN: DE22200505501312125717 BIC: HASPDEHHXXX  
**Copyright:** Alle Rechte vorbehalten, Nachdruck nur unter Quellenangabe gestattet. Die neue Rechtschreibung wird teilweise angewandt.  
**Druck:** Signet Druck & Verlag GmbH, Ing. Honnef-Str. 5, 21509 Glinde

## Neue Mitglieder

Als neues Mitglied im Bürgerverein und seinem Sozialwerk Milchkanne begrüßen wir herzlich und wünschen reges Interesse und Mitwirken in unseren Vereinen.

Herrn Henner Dingfelder

Sollten Sie noch kein Mitglied im Bürgerverein und/oder seinem Sozialwerk Milchkanne sein, bitten wir um Ihre Überlegung, es zu werden. Beitrittserklärungen stehen auf den Seiten 23 und 24.

**Wir erlauben uns nochmals, die Selbstzahler aufzufordern, endlich die fälligen Vereins-Jahresbeiträge zu überweisen.** Die Satzung erlaubt sonst eine Löschung der Mitgliedschaft aus dem Vereinsregister.

## Geburtstage

Der Bürgerverein gratuliert allen Mitgliedern, die in den Monaten Dezember 2021 bis Februar 2022 Geburtstag feierten. Ein besonderer Gruß geht diesmal an die Jubilare Gretchen Kemme, Margot Busch, Ursula Hochschild, Hildegard Vogelsang, Gerhard Falck, Margot Braasch, Ruth Kunsemüller und Kurt Brix, die das 90. Lebensjahr erreicht oder überschritten haben. Den Jubilaren alles Gute!

## Nachruf Günter Philipp



Am 6. Dezember verstarb nach langer schwerer Krankheit Günter Philipp. Er war 46 Jahre Vorsitzender des Sportvereins SC Condor und wurde nach seinem Rücktritt im Jahr 2012 dessen bisher einziger Ehrenvorsitzender.

Nach ihm wurde das Vereinshaus des SC Condor an der Berner Au "Günter Philipp Haus" benannt.

Der Bürgerverein Oldenfelde e.V. fühlt sich dem Verstorbenen, der auch 45 Jahre Mitglied im BVO war, stark verbunden.

Zusammen mit dem bereits verstorbenen Ehrenvorsitzen des BVO, Hansjürgen Schult, hat er die Entwicklung beider Vereine und deren Umfeld mit seiner zugewandten, tatkräftigen Art sehr positiv beeinflusst. Der BVO hospitiert aus dieser Zeit mit seiner Geschäftsstelle im Vereinshaus des SC Condor.

Unsere Anteilnahme gilt der Witwe Gisela Philipp, seiner Tochter Kiki und der Familie.

Wir werden ihm ein ehrendes, dankbares Gedenken bewahren.

## WARNHOLZ Immobilien GmbH



Wir suchen laufend

### Grundstücke, Häuser und Wohnungen zum Verkauf und zur Vermietung

solide und diskrete Abwicklung, fachliche Beratung

Treptower Str. 143 • Tel. 647 51 24 • Fax 647 01 68

email@warnholz-immobilien.de

www.warnholz-immobilien.de

seit 1884  
**Grube**

## Technik vom Fachmann

• Heizung • Sanitär • Bad • Solar

24-h-Notdienst

(040) 678 22 30

www.grube-haustechnik.de

Bei der Neuen Münze 16 • 22145 Hamburg

## RWS TEXTILPFLEGE

im Abo  
Hemd 1.50



### Alles zu einem Preis! Jedes Teil Obergarderobe

(Ausgenommen Daunenjacken, -mantel und Abendgarderobe)

DER REINIGER  
DER WÄSCHER  
DER SCHNEIDER

Mit der 10-er  
Sparkarte für 53,- €

5,30€

Trench	<del>12,50</del>	5,30
WollMantel	<del>12,90</del>	5,30
Windjacke/Anorak	<del>9,90</del>	5,30
Sakko / Blazer	<del>8,60</del>	5,30
Kleid	<del>8,90</del>	5,30
Hose/Rock	<del>5,45</del>	5,30

TÄGLICHE ANGEBOTE BIS 10.00 UHR

## Schneiderei

- Hosen kürzen ab € 7,00
- Kleid/Rock kürzen ab € 13,00
- Hose/Bund enger ab € 11,00
- neuer RV ab € 10,00
- Jacke/Ärmel kürzen ab € 18,00

HH-Oldenfelde  
Herman-Balk-Str. 109  
Tel. 040/644 80 08

ÖFFNUNGSZEITEN:  
Mo.-Fr. 8.00 bis 19.00 Uhr  
Sa. 8.00 bis 14.00 Uhr





## Günter Zeeh

\* 22.7.1933 † 25.12.2021

Mein Herz will Dich halten,  
meine Liebe Dich empfangen.  
Der Verstand muss Dich gehen lassen,  
denn Deine Kraft war zu Ende-  
und Deine Erlösung war eine Gnade.  
Ein großes Herz hat aufgehört zu schlagen!  
Ich werde dich immer vermissen!  
In Liebe Deine Susanne

# FLEISCHEREI UWE KNOLL

## Das Fachgeschäft



- EIGENE HERSTELLUNG •
- SCHLACHTER-IMBISS •
- PARTY-SERVICE •



- Hausgemachte Fleisch- und Wurstwaren
- Spezialitäten von Meisterhand

[www.fleischerei-knoll.de](http://www.fleischerei-knoll.de)

Hermann-Balk-Straße 114 • 22147 Hamburg

Telefon: 644 97 83

Öffnungszeiten:

täglich 7 bis 18 Uhr • Samstag 7 bis 12 Uhr

## Veranstaltungen Vorschau

### Osterfeuer?

Das Osterfeuer im Hannipark, das von der FF Oldenfelde-Siedlung zur Freude der Besucher entfacht und betreut wird, wird in diesem Jahr - Stand Redaktionsschluss - mit seinem gastronomischen Beiwerk leider auch nicht brennen.

Sollte es doch noch stattfinden, wird es rechtzeitig in den regionalen Zeitungen angekündigt.

### Hamburg räumt auf

GH

Ende März findet wieder die Aktion Hamburg räumt auf statt, die von der Stadtreinigung Hamburgweit durchgeführt wird. Natürlich nimmt auch der Bürgerverein wieder an der Aktion teil unter seinem eigenen Titel "sauberes Oldenfelde".



*hier passt viel rein*

Mitmacherinnen und Mitmacher treffen sich am Samstag, den 26. März um 10:00 Uhr im Hannipark und machen sich danach mit Müllsäcken, Handschuhen und Greifzangen auf den Weg, um achtlos weggeworfenen Müll einzusammeln.

Ein Dankeschön dafür gibt es gegen 12:00 Uhr bei einem Bierchen und Würstchen auf dem Minigolfplatz.



## Onkel Erich`s Schmunzelecke

Zwei betrunkene Freunde torkeln von den Barhockern durch die Kneipe, um ein Geschäft zu erledigen.

„Wo sind wir?“ lallt der eine seinen Freund an.

„Weiß nicht genau, Ich glaube, in Indien.“

„Wie kommst du darauf?“

„Dort auf dem Schild steht: Toiletten am Ende des Ganges.“

Die Biologielehrerin ruft Peter auf: „Peter, zähle bitte mal alle Sinne auf, die du kennst.“

Darauf Peter: „Kein Problem, Frau Müller: Blödsinn, Irrsinn, Schwachsinn, Unsinn, Wahnsinn.“

90 Jahre

## Fischhandel - Fischfeinkost

90 Jahre



*Hausgemachte  
Salate und Marinaden*

Hermann-Balk-Straße 114  
22147 Hamburg  
Telefon 6 44 85 39



# Spendenaktion „Oldenfelde hilft“ 2021

Harald Gedike



Liebe Mitglieder, liebe Leserinnen und Leser aus Oldenfelde und Rahlstedt.

In der Septemбераusgabe des Oldenfelder Blattes hatten wir Sie darüber informiert, dass das Sozialwerk Milchkanne die von uns vor drei Jahren ins Leben gerufene Spendenaktion „Oldenfelde hilft“ in Kooperation mit der Hamburger

Sparkasse auch dieses Jahr durchführen wird. Die Milchkannen standen vom 15. Oktober bis zum 28. Dezember 2021 in den Haspa-Filialen am Berner Markt und der Rahlstedter Bahnhofstraße. Spender\*innen, die nicht die Möglichkeit hatten, direkt in den Haspa-Filialen in die Milchkannen zu spenden (337,58 €) konnten ihre Spende auf das Konto des Sozialwerks überweisen.

Am 28.12.2021 wurde ausgezählt. Als Gesamterlös dieser vorweihnachtlichen Spendenaktion konnten wir 1.537,58 Euro verbuchen. Wieder eine stolze Summe, die uns helfen wird, unsere Projekte weiterhin erfolgreich zu betreuen. Dazu zählen der „Kindertreff Oldenfelde e.V.“, das Projekt „See You, bis ins richtige Leben“ des Kinderkrankenhauses Wilhelms Stift sowie die Schulen und Kitas im Revier Oldenfelde. Allen Spenderinnen und Spendern sagen wir ein großes Dankeschön für Ihr Vertrauen. Ein Dank geht auch an die Filialdirektoren der Haspa-Filialen, Herrn Kuschma und Herrn Nickel die uns zusagten, die Aktion in den nächsten Jahren zu wiederholen.

## Lesergrüße

Lieber Bürgerverein,  
für mich, der hier in Oldenfelde schon 86 Jahre lebt, ist der Bürgerverein ein Stück Heimat. Beginnend mit Kinderfesten in der Stargarder Straße, Hanni Schult in seiner Kneipe in der gleichen Straße. Davor war es Schapers Wiese mit den Schafen der Familie. Die Ausfahrten und die interessanten Veranstaltungen und die damit verbundenen Gespräche und nicht zuletzt die unkomplizierten Versammlungen. Der Erhalt der roten Ortsteilschilder gehört dazu und auch der neue Bahnhof Oldenfelde. Das alles führt zur Verbundenheit mit Oldenfelde und seinem Bürgerverein.  
Mit freundlichem Gruß, Volker Wyrowski

-----  
Guten Tag liebe Leserinnen und Leser,  
freuen Sie sich auch immer wieder über die Zeitung unseres Vereins? Ganz besonders möchten wir uns mal bei Herrn Haushalter für die Mühe des Sammelns interessanter Beiträge, die nichts mit Vereinsangelegenheiten zu tun haben, bedanken. Ganz besonders freuen wir uns über die wunderschönen Fotos auf dem Umschlagblatt, woran Klaus Trecker beteiligt ist, sowie die gesamte Gestaltung. All das macht sehr viel Arbeit, aber eben auch den Leserinnen und Lesern Freude.  
Danke Ihnen dafür und weiterhin viele gute Ideen.  
Liebe Grüße, Antje und Gerd Steinkuhl

Floristik Hydrokultur Fleurop-Service  
Meisterbetrieb

## Blumen-Schoenemann

Alte Berner Str. 1, am U-Bahnhof Berne  
Täglich geöffnet:

**Montag-Samstag 9.30 - 18.30 Uhr**  
**Sonn. + Feiertag 10 - 14 Uhr**

Blumenversand online:  
[www.blumen-schoenemann.de](http://www.blumen-schoenemann.de)

**Tel. 644 54 61 Fax 644 67 68**

Dipl.-Kfm.

## Cornelia Reinecke

in Oldenfelde **Steuerberaterin**

**Einkommensteuer- und Erbschaftsteuerberatung**  
Buchführung · Steuererklärungen · Jahresabschlüsse  
kompetent · flexibel · vorausschauend · gut beraten

**Herwardstraße 20 a** **Telefon: 64 86 27 72**  
**22147 Hamburg** **Telefax: 65 99 50 15**

**Ruge**  
BESTATTUNGEN  
GMBH

Seit 1923 Ihr zuverlässiger Begleiter im Trauerfall

- Erd-, Feuer-, See-, Baum-, Natur-, Diamant- und Anonym-Bestattung
- Moderne und traditionelle Abschiedsfeiern und Floristik
- Überführungen mit eigenen Berufsfahrzeugen
- Hygienische und ästhetische Versorgung von Verstorbenen
- Eigener Trauerdruck mit Lieferung innerhalb 1 Stunde möglich
- Bestattungsvorsorgeberatung
- Kostenloser Bestattungsvorsorgevertrag mit der Bestattungsvorsorge Treuhand AG
- Erledigung aller Formalitäten
- Trauergespräch und Beratung auf Wunsch mit Hausbesuch

Wir unterstützen Sie mit unserer langjährigen Erfahrung, bewahren Traditionen und gehen neue Wege mit Ihnen.

**Wir sind Tag und Nacht für Sie erreichbar**  
**Telefon: (040) 6 72 20 11**

Rahlstedter Straße 23  
Hamburg-Rahlstedt  
[info@ruge-bestattungen.de](mailto:info@ruge-bestattungen.de)  
[www.ruge-bestattungen.de](http://www.ruge-bestattungen.de)

**BESTATTER**  
DES VERBUNDENEN



## Einladung zur Jahreshauptversammlung am Dienstag, den 15. März 2022, 17:00 Uhr

Vereinshaus des SC Condor, Berner Heerweg 188, 22159 Hamburg

### Tagesordnung

- TOP 1) Begrüßung
- TOP 2) Ehrung langjähriger Mitglieder
- TOP 3) Genehmigung des Protokolls der JHV 2021
- TOP 4) Bericht des Vorsitzenden
- TOP 5) Kassenbericht der Schatzmeisterin
- TOP 6) Aussprache zu TOP 3, 4, und 5
- TOP 7) Entlastung des Vorstandes auf Antrag der Revisoren
- TOP 8) **Wahlen bzw. Wiederwahl:**
  - Vorsitzende/r
  - Schatzmeister/in
  - 2 Beisitzer / oder Wiederwahl (G. Haushalter, S. Pörtl)
  - 2 Beisitzer / Nachwahl aus 2020 (Axel Möller, Klaus Trecker)
  - 1 Revisor/in
  - Wortmeldungen zu dem Thema Wahlen
- TOP 9) Anträge
- TOP 10) Verschiedenes / Wortmeldungen aus der Mitgliedschaft

Anträge zur JHV können schriftlich oder per Mail [info@buergerverein-oldenfelde.de](mailto:info@buergerverein-oldenfelde.de) bis zum 5. März 2022 eingehend eingereicht werden. Die ausführlichen Originalprotokolle der beiden JHV 2021 erhielten Sie per Post. Ein Kurzprotokoll steht auf Seite 10 dieser Ausgabe. Der Vorstand wünscht sich wegen der Neuwahlen und anderer wichtigen Entscheidungen eine rege Beteiligung – vor allem der Neumitglieder. Gäste sind wie immer willkommen.



## Einladung zur Jahreshauptversammlung am Dienstag, den 15. März 2022, 19:00 Uhr

Vereinshaus des SC Condor, Berner Heerweg 188, 22159 Hamburg

### Tagesordnung

- TOP 1) Begrüßung
  - Feststellung der ordnungsgemäßen Einladung
  - Feststellung der Beschlussfähigkeit
  - Eröffnung der Mitgliederversammlung
- TOP 2) Genehmigung der Tagesordnung
- TOP 3) Genehmigung des Protokolls der JHV 2020
- TOP 4) Jahresberichte durch den Vorsitzenden 2021
  - Projekte / Unterstützungen und mehr
- TOP 5) Kassenbericht der Schatzmeisterin 2021
- TOP 6) Bericht der Revisoren 2021
- TOP 7) Aussprache zu TOP 4, 5 und 6
- TOP 8) Antrag der Revisoren auf Entlastung des Vorstandes
- TOP 9) Wahlen: gem. Satzung stehen zur Wahl:
  - 2. Vorsitzende/r
  - 2. Schatzmeister/in
  - 2 Beisitzer / oder Wiederwahl (Axel Möller, Gert Haushalter)
  - 1 Revisor/in
- TOP 10) Anträge
- TOP 11) Verschiedenes / Wortmeldungen aus der Mitgliedschaft
- TOP 12) Schlussworte des Vorsitzenden

Anträge zu den Jahreshauptversammlungen können schriftlich oder per Mail [info@buergerverein-oldenfelde.de](mailto:info@buergerverein-oldenfelde.de) bis zu 7 Tage vor den JHV eingehend eingereicht werden. Diese Jahreshauptversammlung ist nicht öffentlich

**Achtung:** Sollten die Jahreshauptversammlungen wegen Corona doch abgesagt werden müssen, veröffentlichen wir das im Wochenblatt am 5. März oder am 12. März.



# Die Vorstandsmitglieder des Bürgervereins Oldenfelde e.V.

Liebe Mitglieder,

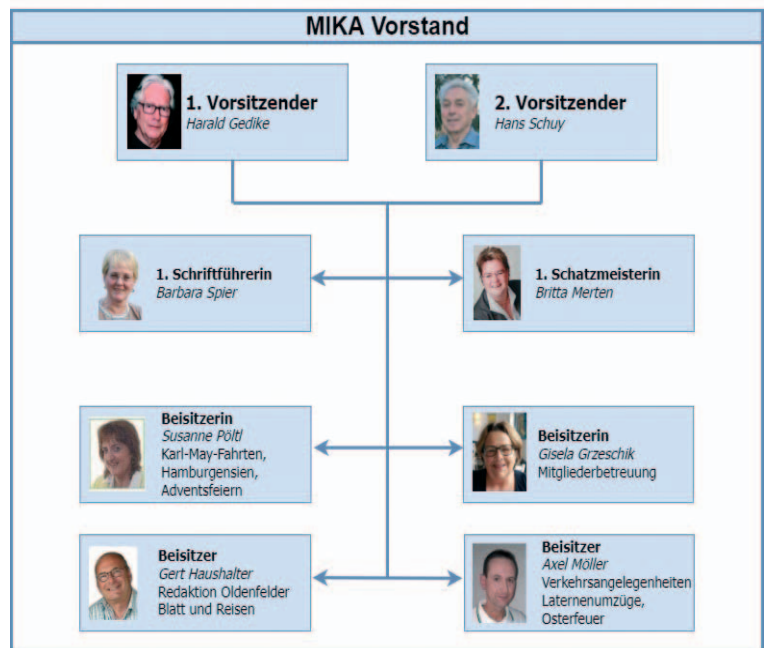
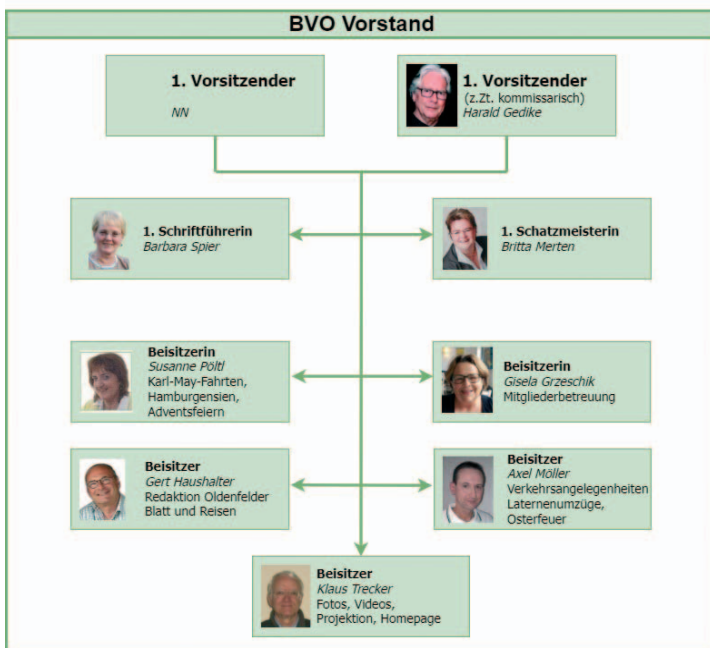
der Vorstand des Bürgervereins hat bei der Jahreshauptversammlung 2021 in zwei wichtigen Positionen eine Änderung erfahren. Das möchten wir unseren Mitgliedern, die mehrheitlich bei der JHV nicht anwesend waren, gern mitteilen. Für den Vorstand müssen gemäß unserer Satzung vier Funktionen gewählt und ins Vereinsregister eingetragen werden. Das ist die des 1. Vorsitzenden, die des 2. Vorsitzenden, die des 1. Schatzmeisters und die des 1. Schriftführers (jeweils natürlich auch, wenn weiblich besetzt). Weitere Mitglieder haben sich bereit erklärt, sich für bestimmte Arbeitsbereiche besonders zu engagieren. Hans Schuy wurde während der JHV 2021 mit herzlichem Dank als Vorsitzender des BVO verabschiedet. Er zog sich, wie von ihm angekündigt, nach 12 Jahren aus Altersgründen von der ehrenamtlichen Tätigkeit für den Bürgerverein zurück. Das Amt übernahm kommissarisch der Vorsitzende des Sozialwerks Milchkanne, Harald Gedike. Hans Schuy wird anlässlich der JHV 2022 mit gebührendem Dank verabschiedet. Der Verein wünscht sich eine

Person aus dem Mitgliederkreis, die von der JHV gewählt wird und das Amt des 1. Vorsitzenden für den Bürgerverein Oldenfelde e. V. übernimmt – möglichst schon anlässlich der JHV 2022.

Der langjährige Schatzmeister Torsten Offner ist nach 21! Jahren aus privaten Gründen aus dem Vorstand ausgeschieden. Er bleibt dem Bürgerverein aber als Mitglied und als Inhaber der Meiendorfer Sportwerbung, die für das Oldenfelder Blatt die Anzeigen einwirbt und das Blatt fertigt und verteilt, eng verbunden. Der Vorstand des BVO bedankt sich auch bei Torsten Offner für seine langjährige ehrenamtliche Mitarbeit im Vorstand. Er wird anlässlich der JHV 2022 ebenfalls gebührend verabschiedet.

Als neue Schatzmeisterin wurde in der JHV 2021 Frau Britta Merten gewählt. Sie ist neu im Vorstand.

Da uns die Mitgliederbetreuung als sehr wichtig erscheint, wurde Frau Gisela Grzeschik zur Beisitzerin gewählt und als Mitgliederbeauftragte berufen. Sie betreut alle Vorgänge, die sich aus Neuein- und Austritten von Mitgliedern, Jubiläen und anderen mitgliederbezogenen Vorgängen ergeben.



## PRAXIS FÜR PHYSIOTHERAPIE RARREK & ROSE

KRANKENGYMNASTIK ▪ MASSAGE ▪ LYMPHDRAINAGE

Grömitzer Weg 33  
22147 Hamburg

Telefon: 040 / 64 86 19 90

# PARKRESIDENZ

## RAHLSTEDT

*mit Sicherheit in eine sorglose Zukunft...*

***... der Geheimfavorit im Norden für anspruchsvolles selbstständiges Wohnen und Leben bei exzellentem Service und Komfort sowie umfassender Pflege im Bedarfsfall!***



- Amphitheater
- Bibliothek
- Café
- Fitnessraum
- Restaurant
- Musikzimmer
- Bar
- Internetcafé
- parkartige Gartenanlage
- komfortable Appartements
- Hallenschwimmbad
- Gymnastikraum, u.v.m



*Wir freuen uns auf Ihren Anruf und beraten Sie gerne persönlich bei einem Besichtigungstermin.*

**PARKRESIDENZ GREVE & CO. • PARKRESIDENZ RAHLSTEDT**

Rahlstedter Straße 29 • 22149 Hamburg • Telefon: 040 – 6 73 73-0

info@parkresidenz-rahlstedt.de • www.parkresidenz-rahlstedt.de





# Gottesbuden in Ahrensburg - was sind das?

GH

Haben Sie schon mal von diesen Buden gehört? Was sind eigentlich Buden? Als Buden bezeichnet man sehr einfache Behausungen, die nur wenig Schutz bieten und sparsam ausgestattet sind.

Ahrensburg, der nördlich von Hamburg gelegene Vorort, ist vor allem bekannt durch das Ahrensburger Schloss, das auf einer von dem Flüsschen Hunnau umflossenen Schlossinsel vor der Stadt steht. Das Gebäude wurde Ende des 16. Jahrhunderts erbaut.

Ursprünglich hatten nur die Landesherren, also Könige und Herzöge in Schleswig-Holstein das Privileg, ihr Herrenhaus als Schloss zu bezeichnen. Diese Sitte wurde allerdings vom Bauherrn des Schlosses, Christian zu Rantzau, Statthalter des dänischen Königs, durchbrochen. Peter Rantzau, Besitzer der Ländereien um Ahrensburg, ließ zwischen 1594 und 1596 in Ahrensburg eine Kirche errichten, die der Familie als Grablege dienen sollte. Um die Bedürftigen und Alten seines Gutes unterbringen zu können, ließ er zeitgleich zwei Reihen mit je 12 sogenannter "Gottesbuden" an der Süd- und Nordseite des Friedhofes anbauen. Diese wurden zusammen mit der Friedhofsmauer zu einer geschlossenen Anlage.



das Ahrensburger Schloss



die Hänserzeile Gottesbuden

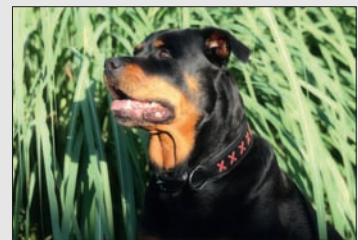


## Was das Shettyherz begehrt!

Schweifriemen	ab € 15,00
Abschwitzdecken	ab € 20,00
Trense, Strass	ab € 29,99
Gebisse	ab € 19,90
Regendecken	ab € 40,00
Thermodecken	ab € 39,99
Ponysattel SET	ab € 89,90
Longiergurt	ab € 39,00
Longen 5/10 M.	ab € 10,00



## Ihr zuverlässiger Partner für hochwertige Reitsport- und Hundartikel!



Tysons Breeches · Beate Paulsen · August-Krogmann Str. 89 · 22159 Hamburg  
 Telefon: 040-643 99 68 · Mobil 0178 467 12 83 · Fax: 040-644 30 539 · Beatyson@aol.com

Lager (nach Terminabsprache):

Brockdorffstr. 92 -94 · 22147 Hamburg- Rahlstedt



Besuchen Sie uns auf [www.tysons-breeches.de](http://www.tysons-breeches.de)

- dort finden Sie weitere tolle Artikel für das Minipony!

Als in den 1840er Jahren die heutige Bundesstraße 75 (HH-Lübeck) ausgebaut wurde, musste die westlichste Bude jeder Reihe abgebrochen werden.

Jede der beiden Reihen besteht aus 11 Wohnungen, die über einen Eingangsbereich, der gleichzeitig als Küche dient und eine etwa 16 qm große Stube verfügen. Ursprünglich lebten in den nördlichen Buden bedürftige Menschen, die kostenlosen Wohnraum und durch eine großzügige Stiftung des Peter Rantzau auch finanzielle Unterstützung erhielten.

Die Wohnungen der südlichen Reihe hingegen wurden für die ortsübliche Miete von einem halben Taler pro qm vermietet. Die Einkünfte dienten der Unterhaltung der Kirche. Bis in die heutige Zeit werden die nördlichen Buden mietfrei von der Kirchengemeinde vergeben, die südlichen Buden werden nach sozialen Gesichtspunkten vermietet. Die alte Miete von einem halben Taler (umgerechnet 0,75 Euro) wird als symbolische Miete kassiert. Von ihr wurden in den vergangenen Jahren die Küchen saniert, sanitäre Anlagen erstellt und eine Zentralheizung eingebaut.

Es handelt sich also um Wohnunterkünfte für sozial sehr schwach gestellte Menschen.

Sehr interessant an dieser Einrichtung ist, dass sie schon so lange Zeit besteht und dass es der Kirche in Ahrensburg gelungen ist, die Einrichtung ohne äußerliche Einwirkung bis heute bestehen zu lassen.

Wenn sie mal nach Ahrensburg kommen, schauen Sie sich die Besonderheit gern an.



# Osteo-Apostel

Ihre Osteopathie-Praxis in  
Alt-Rahlstedt

**Romy Christens**

Heilpraktikerin / Osteopathin / Dipl.Sportwissenschaftlerin

**Osteopathie**

TEL. 0160-1573388

**Sport-Therapie**

[www.Osteo-Apostel.de](http://www.Osteo-Apostel.de)

**Personal Training**

[Osteo-Apostel@outlook.de](mailto:Osteo-Apostel@outlook.de)

Liliencronstraße 25  
22149 Hamburg

# LAMBERT

IMMOBILIEN SEIT 1985



Verkauf

Vermietung

Bewertung

Besuchen Sie uns gerne für eine persönliche Beratung in unserem Ladenlokal im Herzen von Rahlstedt.

ERFAHREN SIE MEHR

unter [www.makler-lambert.de](http://www.makler-lambert.de)



Rahlstedter Bahnhofstraße 11 · 22143 Hamburg · Tel. 040-60 90 47 00



# Führerscheinumtausch

Klaus Trecker aus Veröffentlichung

Sie haben sicher schon davon gehört oder darüber gelesen: Die Fahrerlaubnisscheine (Führerscheine), seien es die ganz alten grauen, (genannt Lappen) die kleineren roten oder die in Scheckkartengröße, müssen – je nach Ausstellungsdatum – in den nächsten Jahren umgetauscht werden.

In den Jahren 1953 bis 1958 geborene mussten ihre Führerscheine bereits bis zum 10.02.2022 umgetauscht haben. Es wird Zeit!



Wir nennen nachfolgend die Vorgehensweise:

- Warum müssen die Führerscheine umgetauscht werden?  
Weil sie EU einheitlich und fälschungssicherer sein sollen.
- Warum müssen vor 1953 Geborene ihre Führerscheine erst 2033 abgeben?  
Weil die Behörde davon ausgeht, dass die Inhaber sie gar nicht mehr benutzen oder schon verstorben sind.
- Wichtig: Die Fahrerlaubnis an sich bleibt vom Umtausch unberührt. Aber: Wenn die Umtauschstelle nicht die ausstellende Behörde der Fahrerlaubnis ist, muss der Inhaber oder die Inhaberin des Führerscheins eine schriftliche Bestätigung von der ausstellenden Behörde einholen die sie direkt an die Umtauschstelle schicken.
- Im neuen Führerschein werden die Klassen bestätigt, die der bisherigen Fahrerlaubnis entsprechen. (Das kann bei LKW- und Bus-Führerscheinen anders sein.)

- Die zeitversetzte Umtauschpflicht ergibt sich aus der Tatsache, dass die Ausgabebehörden sonst bei Millionen im Umlauf befindlichen Dokumenten überlastet wären.
- Fallen Kosten an?  
Ja, in der Regel 25 Euro.
- Was passiert, wenn man nicht umtauscht?  
Dann drohen Verwarnungsgelder (in D. 15 Euro), aber keine Strafen.
- Wird im neuen Führerschein ein Ablaufdatum eingetragen?  
Ja, neu ausgestellte Dokumente gelten nicht mehr lebenslang. Sie haben eine Gültigkeitsdauer von 15 Jahren.
- Kann man die alten „Lappen“ behalten?  
Ja, wer daran hängt. Sie werden beim Umtausch entwertet.
- Wer seine Fahrerlaubnis nicht zum vorgegebenen Zeitpunkt umtauscht, muss bei einer Kontrolle mit einem Verwarnungsgeld rechnen.

## Nachfolgend die Fristen für den Umtausch:

### Führerscheine, die bis einschließlich 31. Dezember 1998 ausgestellt worden sind:

#### Geburtsjahr des Führerscheininhabers: Tag bis zum Umtausch:

vor 1953	19.01.2033
1953 – 1958	19.01.2022
1959 – 1964	19.01.2023
1965 – 1970	19.01.2024
1971 oder später	19.01.2025

Aktuelle Ergänzung: Um einen Ansturm auf die Führerscheinstellen zu verhindern, wurde für die Jahrgänge 1953 – 1958 eine Fristverlängerung getroffen. Sie müssen ihren Umtausch erst bis spätestens 19. Juli 2022 vornehmen. Danach kann ein Verwarnungsgeld von zehn Euro erfolgen.

### Führerscheine, die ab 1. Januar 1999 ausgestellt worden sind:

#### Ausstellungsjahr: Tag, bis zum Umtausch:

1999 – 2001	19.01.2026
2002 – 2004	19.01.2027
2005 – 2007	19.01.2028
2008	19.01.2029
2009	19.01.2030
2010	19.01.2031
2011	19.01.2032
2012 – 18.01.2013	19.01.2033



# Sind Elektro-Roller eine Gefahr?

GH

Man sieht sie überall in der Stadt, wenn sie – meist von jungen Damen und Herren benutzt – an einem vorbeiröhlen. Gut und richtig gehandhabt kommen sie sympathisch rüber. Sie rollen auf den Radwegen oder auf der Straße (wenn erlaubt, auch auf dem Fußweg) und zeigen, dass es nicht immer ein Auto sein muss, wenn man von A nach B kommen will.

Die Zulassung der Roller zum Straßenverkehr im Jahr 2019 war ein „Hip“ – aus heutiger Sicht aber auch nicht ohne Gefahren für andere Verkehrsteilnehmer. Es kam bereits zu vielen Unfällen mit von Rollern verursachten Personenschäden und sogar Verkehrstoten.



und schon ist es passiert

Ein großes Ärgernis bedeutet es inzwischen in den meist großen Städten, wenn die Scooter am Ziel oder bei Ablauf der gewollten Buchungszeit wahllos abgestellt werden und dort oft umgefallen, Wege versperren und zum Hindernis werden. Andere Nutzer der Fußwege, es sind oft Fahrzeuge mit Behinderten oder Personen, die Kinderwagen schieben, kommen dann nur unter großen Schwierigkeiten an den Rollern vorbei.

Wo E-Tretroller wegen ihrer hohen Anzahl zu einem Ärgernis und Gefahr werden, sollten die Städte – hier Hamburg – einschreiten. Sie sollten Auflagen machen was die Anzahl der Scooter anbetrifft und den Verleihern Auflagen machen, die Roller in angemessener Zeit (Tage, nicht Wochen) einzusammeln. Dass das nicht leicht ist, kann sich jeder vorstellen, aber es muss sein. (Verleih)Geschäfte – und darum handelt es sich hier – müssen unter fairen Bedingungen von beiden Seiten abgewickelt werden.

Die Deutsche Verkehrswacht fordert ein generelles Alkoholverbot für E-Scooter-Fahrer\*innen, die Einführung einer Helmpflicht und einen Führerschein der unteren Klasse als Nachweis der Kenntnis von Verkehrsregeln.

## premio Reifen+Autoservice



Rahlstedt



Ahrensburg

- **Freundliche Fachberatung**
- **Neureifen aller Fabrikate**
- **RunOnFlat-Reifen**  
*Damit bleiben Sie auch im Pannenfall mobil*
- **Motorradreifenservice**  
*inkl. Räder Aus- und Einbau*
- **Leichtmetallfelgen**
- **Sommer- u. Winter-Kompleträder**
- **Einlagerung Ihrer Sommer- und Winterräder**
- **Elektronisches Auswuchten**
- **modernste Computer-Achsvermessung**
- **Ölwechsel**
- **Saison- und Urlaubscheck**
- **Batterie- und Lichttest**
- **„ATE“ Bremsen-Center**
- **Auspuff- und Stoßdämpferservice**
- **Inspektion (KFZ und Motorrad)**
- **HU/AU jeden Mo, Mi und Fr**  
*nach § 29 StVZO, Prüfung durch externe Prüfungenieure der amtlich anerkannten Überwachungsorganisationen.*
- **Reifengasfüllung (Safety-Fill)**
- **Klimaanlagen-Service**
- **Fahrzeug-Tieferlegung**
- **Feinstaubplakette**
- **Finanzierung möglich**

Reifenhaus **BUCH** GmbH *Ihr freundliches Reifenhaus seit 1963*

**RAHLSTEDT** Bargtheider Str. 107  
22143 Hamburg-Rahlstedt  
Tel. 040-648 99 70  
Fax 040-647 00 05  
mail@reifenhausbuch.de

**AHRENSBURG** Gänseberg 1  
22926 Ahrensburg  
Tel. 04102-42 333  
Fax 04102-12 899  
info@reifenhausbuch.de

**ÖFFNUNGSZEITEN**  
Mo-Do: 8.00 - 18.00 Uhr  
Fr: 8.00 - 17.00 Uhr  
Sa: 9.00 - 13.00 Uhr  
www.reifenhausbuch.de



**Hamburger Minigolf Club e.V.**  
von 1965



**Bitte beachten Sie die aktuellen News auf unserer Homepage und die Mitteilungen der Tagespresse.**

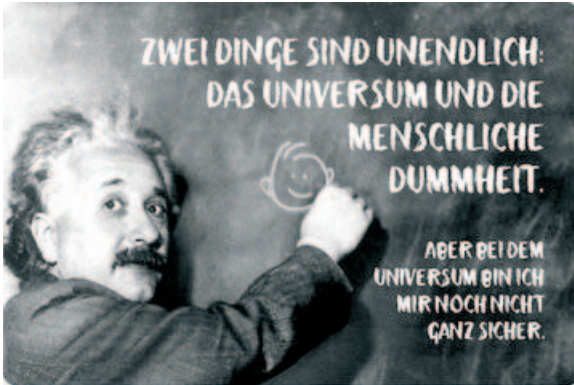


Telefon: 040 - 647 25 09  
Swinemünderstraße 29 · 22147 Hamburg  
[www.hamburgermc.de](http://www.hamburgermc.de)

# Ist gegen Dummheit ein Kraut gewachsen? Gegen Corona Impfen JA oder NEIN

Nein, sagt die Fachärztin für Psychiatrie und Neurologie und Gerichtspsychiaterin Heidi Kastner und antwortet in einem Artikel in der SZ auf die immer wiederkehrende Frage:

Das zentrale Merkmal von dummen Menschen ist, dass sie ausschließlich die eigene Position priorisieren und alles andere ignorieren. Das sieht man auch in der Diskussion und Beurteilung um die Corona-Pandemie, wo die



*der wusste es genau*

(dummen) Leute sagen: „Ich bleibe ganz bei mir, ich bin für mich allein verantwortlich“. Da ist immer von Eigenverantwortung die Rede. Was, bitte, heißt denn das?

Es heißt: Ich schaue nur für mich selbst und nicht auf die anderen. Egoismus pur!

Das kann nur funktionieren, wenn jemand allein als Eremit irgendwo völlig isoliert in einer Höhle lebt.

Dann ist der Mensch für sich allein verantwortlich und für keinen anderen. Aber sobald er in einen größeren sozialen Kontext eingebettet ist, ist dieses Unwort der Eigenverantwortung einfach nur völliger Blödsinn.

Die Corona-Pandemie und das aktuelle Virus Omikron sind unglaublich ergiebig für das Thema Dummheit.

Man muss sie als Fakt anerkennen und sie immer einkalkulieren. Gute Bildung allein ist offenbar kein Rezept.

Wir bedanken uns  
herzlichst bei den Inserenten  
für Ihr Sponsoring und bitten  
die Leser bei Ihren Einkäufen  
die Sponsoren zu bevorzugen.

## Frohe Ostern wünschen Ihre Apotheken aus Rahlstedt-Oldenfelde:



ANJA-KATRIN SCHULZ-SUCK

Für Ihre Gesundheit sind wir da

Scharbeutzer Str. 104 B · 22147 Hamburg  
Tel. 040 / 648 60 760  
Email: apo@vital-pharm.de  
[www.vital-pharm.de](http://www.vital-pharm.de)



Die Apotheke für die ganze Familie

Alter Zollweg 192 · 22147 Hamburg  
Tel. 040 / 647 00 71  
Email: oldenfelderapo@aol.com  
[www.oldenfelder-apotheke.de](http://www.oldenfelder-apotheke.de)

*Wir freuen uns auf Ihren Besuch.*



*Bitte bleiben Sie gesund und genießen Sie die schönen Festtage*



**MEIENDORFER SPORTWERBUNG  
&  
DRUCKSACHEN ALLER ART**

**TORSTEN OFFNER**

Ahrenshooper Straße 23 · 22147 Hamburg  
Mobil: 0177 444 25 93  
E-Mail: torsten.offner@icloud.com



**85 JAHRE Tischlerei 85 JAHRE**  
**Willi Horn GmbH**

- *Reparaturen*
- *Innenausbau*
- *Bautischlerei*
- *Fenster • Türen*
- *Einbruchschutz*



Alter Zollweg 207 · 22147 Hamburg  
Telefon 6 47 04 89

## Wasserstoff für den Autoantrieb, ist das möglich?

GH aus Veröffentlichung, ohne eigene Kenntnis

Der Verbrennungsmotor herkömmlicher Art – befeuert mit Benzin, Diesel oder Gas – soll in wenigen Jahren wegen seines hohen CO<sub>2</sub> Ausstoßes zur Verbesserung des Klimas sein Dasein aufgeben.

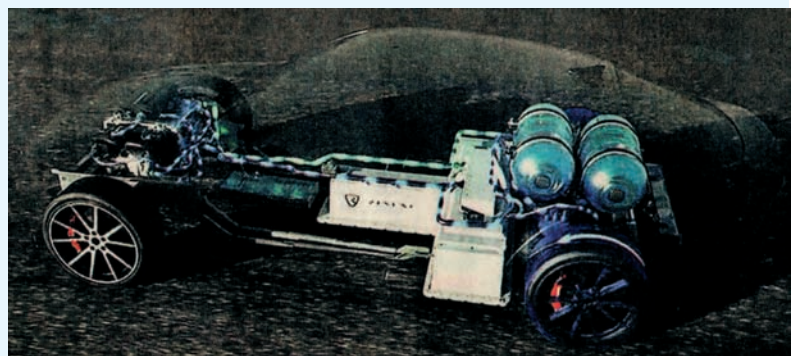
Diese politische Entscheidung ist in Deutschland und vielen anderen Ländern auf der Welt gefallen.

Kann der Elektromotor den Verbrennungsmotor ersetzen? Wie hoch ist seine Klimaschädlichkeit auf dem Weg seiner gesamten Wertschöpfung? (Herstellung mit seltenen Erden, Kosten für Entsorgung etc.)

Was ist mit dem Wasserstoffmotor? Könnte der als Verbrennungsmotor weiter dienen? Er taucht in der Diskussion immer wieder auf, wenn es um Alternativen zum E-Auto geht.

### Wie fährt ein Auto mit Wasserstoff

Der Grund, warum der Antrieb immer wieder als Alternative zu Elektroautos herangezogen wird, sind die kurzen Tankzeiten und die Klimabilanz. Denn eigentlich sind auch Wasserstoff-Fahrzeuge „Stromer“, also mit Strom angetriebene Fahrzeuge. Der grundsätzliche Unterschied



PKW Chassis mit Wasserstofftanks

besteht in der Art der Energiespeicherung. Bei Elektroautos ist es die Batterie, bei Wasserstoff-Fahrzeugen ein spezieller Tank, in dem der Wasserstoff transportiert wird. Mithilfe einer Brennstoffzelle reagieren Wasserstoff und Sauerstoff zu Wasser, wobei Wärme und Strom entstehen., letzterer treibt das Auto an.

Das heißt: Ein Brennstoffzellen-Auto produziert seinen Strom für den Antrieb selbst.

Doch ist die Produktion von Wasserstoff klimaneutral? Der meiste Wasserstoff wird derzeit noch aus Erdgas her-



**Stut**  
& Sohn

SEIT 1894



DIN ZERTIFIZIERTES  
BESTATTUNGS-  
UNTERNEHMEN

## BESTATTUNGEN

Erd- Feuer- und Seebestattungen  
Anonym- und Naturwaldbeisetzungen

Sorgsame individuelle Betreuung durch unser familiär besetztes Team.

**Kompetente Vorsorgeberatung**  
**Alle Friedhöfe**

eigener Trauerdruck Sofortdienst  
moderne Trauerfloristik und Dekoration

Erwarten Sie bei uns Antworten auf Fragen zu allen Bestattungsangelegenheiten.

**Meiendorfer Strasse 26, 22145 Hamburg**  
[www.stut-hamburg.com](http://www.stut-hamburg.com)

TAG UND NACHT  
**678 1190**





**Dipl.-Ing. A. Müller**  
**Öffentlich bestellter Vermessungsingenieur**

**Ihr unabhängiger und zuverlässiger Partner für Vermessung**

**Wir unterstützen Sie bei:**

- Grundstücksteilungen
- Gebäudeeinmessungen
- Grenzfeststellungen

**Telefon 040 - 67 39 14 57**

**[vermessung@geodaten-hh.de](mailto:vermessung@geodaten-hh.de)**

**Wir beraten Sie gerne in allen Fragen der Vermessung.**

gestellt. Pro gewonnene Tonne entstehen zehn Tonnen CO<sub>2</sub> als Nebenprodukt. Dieser „graue Wasserstoff“ verstärkt den Treibhauseffekt. Klimaneutral funktioniert das lediglich, wenn das entstehende CO<sub>2</sub> eingelagert wird (blauer Wasserstoff). Wirklich nachhaltig ist hingegen nur grüner Wasserstoff. Er wird per Elektrolyse aus erneuerbaren Energien erzeugt. Um Wasser in Wasserstoff und Sauerstoff zu spalten, wird dann Strom aus Windrädern und Solarkollektoren genutzt. Weltweit beträgt der Anteil dieser klimaneutralen Variante aktuell nur zwei Prozent.

Es müsste also in die Gewinnung dieser klimaneutralen Variante weltweit investiert werden.

**Was ist der Vorteil gegenüber Benzin, Diesel oder Elektro?**

Der Betrieb eines Autos mit Wasserstoff ist unter diesen grünen Produktionsbedingungen lokal klimaneutral. Das heißt, im Gegensatz zu Benzinern und Dieseln entstehen während der Fahrt keine für die Umwelt schädlichen Treibhausgase. Das hat das Wasserstoff-Fahrzeug mit konventionellen Elektroautos gemein. Aus dem Auspuff eines Brennstoffzellen-Fahrzeugs kommt lediglich etwas Wasserdampf.

**Was sind die Nachteile?**

Auf der anderen Seite steht der enorme Energieverbrauch:

Neben der Produktion ist auch der Transport aufwendig. Wasserstoff wird entweder auf minus 253 Grad Celsius gekühlt, bis er zu einer Flüssigkeit kondensiert oder als Gas komprimiert. In Autotanks sind das etwa 700 Bar.

**Wie ist der Wirkungsgrad gegenüber dem Batterieauto?**

Beim Elektroauto landet der Strom aus dem Kraftwerk oder vom Windrad per Ladestation direkt in der Batterie des Autos.

Von einer Kilowattstunde kommen also etwa 70 Prozent am Rad an. Bei Brennstoffzellenautos nimmt der Strom einen Umweg über den künstlich hergestellten Wasserstoff – der Wirkungsgrad liegt am Ende bei nur noch 28 Prozent. Das heißt, fast dreiviertel des verwendeten Stroms können nicht zum Antrieb des Autos genutzt werden; es benötigt also zwei bis dreimal so viel Strom wie ein Elektroauto.

**Wie viele Tankstellen gibt es?**

Aktuell gibt es keine flächendeckende Versorgung mit Wasserstoff in Deutschland.

Laut ADAC existieren nur etwa 100 Tankstellen, die den Treibstoff anbieten. Zum Vergleich: Diesel und Benzin steht an 14.000 Orten zur Verfügung, öffentliche Ladepunkte gibt es etwa 4.000.



**SIGNET**  
D R U C K

Signet Druck & Verlag GmbH  
Ing. Honnef-Str. 5 • 21509 Glinde  
Telefon: 040-608 761-0  
Fax: 040-608 761-15  
[signetgmbh@aol.com](mailto:signetgmbh@aol.com)

*Wir drucken*



*Ihre Träume...*



• Briefpapier • Visitenkarten • Flyer • Broschüren • Zeitschriften • Gestaltung & Druck •

Im umliegenden Ausland sieht es noch schlechter aus., das macht eine Urlaubsfahrt fast unmöglich.

### Was kostet ein Kilogramm Wasserstoff?

Die Tankkosten eines Brennstoffzellen-Autos liegen etwa auf dem Niveau von Benzin oder Diesel. Ein Kilogramm Wasserstoff 9,50 Euro. Ein PKW kommt damit 100 Kilometer weit.

### Wer baut Brennstoffzellen-Fahrzeuge?

Aktuell gibt es nur zwei Fahrzeuge auf dem Markt – und die sind teuer. Hyundai baut den Nexo, ein Mittelklasse-SUV mit einem Oberklasse-Preis. Es kostet mindestens 77.000 Euro. Toyota bezeichnet seine Limousine Mirai als elegantes Einsteigermodell zum Preis von 63.900 Euro. Mercedes-Benz hat den GLC F-Cell mittlerweile eingestellt, Honda bietet den Clarity Fuel Cell nur in Japan und Kalifornien an.

### Wie sicher sind die Autos?

Viele kennen es noch aus dem Chemie-Unterricht: Wasserstoff verbrennt an der Luft mit schwacher blauer Flamme. Da er leichter ist als Luft, verflüchtigt er sich schnell. Um die Brandgefahr mit einem Auto mit Benzintank zu vergleichen, bohrten Forscher der Universität von Miami 2003 jeweils ein kleines Loch in die Treibstoffleitungen eines Verbrenners und eines Wasserstoffautos. Beide Fahrzeuge fingen Feuer, der Benziner brannte bereits nach einer Minute. Das Wasserstoff-Fahrzeug blieb weitestgehend intakt, weil der Wasserstoff nach oben entwich und in einer Stichflamme aufging. Wasserstoff muss in einem Auto in besonders stabilem Tank gelagert werden. Dessen Herstellung und Unterbringung im Auto ist aufwendig.

### Welches Potential hat Wasserstoff?

Im direkten Vergleich mit reinen Batterieautos schneiden Brennstoffzellenfahrzeuge schlecht ab. Außerdem ist Deutschland noch weit von einer grünen Stromversorgung entfernt. Trotzdem ist Wasserstoff ein wichtiger Energieträger der Zukunft. Er hat dort seine Berechtigung, wo die reine Elektromobilität an ihre Grenzen stößt: In der Schifffahrt oder als Antrieb für Züge oder gar Flugzeuge.

Für den Warentransport auf Straßen wird auch in Zukunft der LKW erforderlich sein. Den mit Wasserstoffantrieb zu betreiben, ist eine große Anstrengung aller LKW-Hersteller. Fast alle arbeiten an der Technologie, serienreif sind aber erst einige LKW und Busse von Hyundai und Toyota. 62 Unternehmen, darunter Daimler, Shell, Michelin und Total haben sich darauf geeinigt, bis 2030 in ganz Europa 100.000 Wasserstoff-LKW auf die Straße zu bringen. Schiffe mit Brennstoffzellenantrieb werden noch früher die Meere überqueren.

### BMW lässt über seinen Entwicklungsingenieur dazu verlauten:

Wir sind zusammen mit Toyota intensiv an der Entwicklung von Brennstoffzellenautos und davon überzeugt, dass wir in einigen Jahren auch bei diesen PKW mit 500 bis 600 Kilometer Reichweite auskommen werden. Was die Kostenfrage anbetrifft sind wir der Meinung, dass sich die Kurven der Kosten für die Fertigung der Antriebe Elektro aus Batterie und Brennstoffzelle begegnen und scheiden werden. Wann genau das sein wird, ist noch spekulativ. Aber viele Studien sind zuversichtlich, dass die Kosten bei Brennstoffzellenantrieben in Zukunft stärker sinken als bei Batterieantrieben.



**Lohmann optik**

Rahlstedt GmbH | [www.lohmann-optik.com](http://www.lohmann-optik.com) | Tel: 040 6770888  
Rahlstedter Bahnhofstraße 10 | 22143 Hamburg



**AMTV Hamburg**  
Hier trainiere ich gerne.

SPORTKURSE VON  
**AEROBIC**  
BIS **ZUMBA**  
WÄHLE DEINEN FAVORITEN  
AUS ÜBER 60 SPORTARTEN

JETZT 3X  
**KOSTENLOS**  
TRAINIEREN

VIelfalt GARANTIERt  
ÜBER **29.000**  
**TRAININGSTUNDEN**  
PRO JAHR

AMTV Hamburg • Altrahlstedter Männerturnverein von 1893 e.V.  
Rahlstedter Straße 159 • 22143 Hamburg • Tel: 040 / 675 95 06 • Fax: 040 / 675 95 080  
E-Mail: [info@amtv.de](mailto:info@amtv.de) • Internet: [www.amtv.de](http://www.amtv.de)



### Wussten sie eigentlich, dass wir ...

- ... bei einem **Badezimmer** Umbau oder Neubau, neben den **Sanitären Installationen** auch die **Elektro- und Fliesenarbeiten** durchführen?
- ... **Einbauküchen**, von der Planung bis zur Montage aus einer Hand liefern?
- ... **Gasheizungen** nach neuestem Stand der Heizungstechnik anbieten und warten?
- ... **Bauklempner- und Dacharbeiten** ausführen?
- ... **Siel- und Wasseranschlüsse** herstellen oder reparieren?
- ... **Senioren und Behinderten gerechte Badezimmer** anbieten? Mit nur wenigen kleinen "Hilfen" kann man jedes Bad umrüsten.
- ... das **Team für Ihre Haustechnik "Rund ums Haus"** sind?

**Bekassinenau 20 • 22147 Hamburg**

**Tel.: 647 01 78**

**[www.reiter-hh.de](http://www.reiter-hh.de)**



## Interview mit Aydan Özoguz, stellvertretende Präsidentin des Deutschen Bundestages

Unser BVO-Mitglied, Frau Aydan Özoguz, wurde nach ihrer Wahl zur SPD-Abgeordneten des Bundestages 2021 auch zu einer der stellvertretenden Vorsitzenden der Bundestagspräsidentin und damit ins Präsidium gewählt – eine Stellvertreterin der protokollarisch zweithöchsten Person in unserem Land nach dem Bundespräsidenten.

Wir haben sie für das Oldenfelder Blatt zu einem Interview gebeten.



Frau Özoguz a. d. Präsidentinnenplatz

*Red.: Liebe Frau Özoguz, wir stehen uns politisch in der SPD nah, da ist es üblich, sich per DU zu unterhalten. Wollen wir das in diesem Interview auch so handhaben?*

*Frau Özoguz:* Sehr gern. Alle, die mich duzen, haben die Erleichterung, meinen Nachnamen nicht aussprechen zu müssen

*Aydan, Du bist seit 2005 Mitglied im Bürgerverein Oldenfelde (BVO). Was hat Dich damals bewogen, dem Verein beizutreten?*

Tatsächlich hat mir damals mein Mann das Prinzip von Bürgervereinen nähergebracht und ich war schnell überzeugt. Gerade in diesen Zeiten von Call Centern, immer weniger Ansprechpartner\*innen und immer stärkerer Digitalisierung können Bürgervereine ein wichtiger Anlaufpunkt für die Nachbarschaft, Hilfestellungen, gemeinsame Aktionen und auch Identifizierung mit dem Stadtteil sein.

*Das freut mich. Aus meiner Sicht als Redakteur des Vereinsblattes ist es allerdings noch bedeutender, dass Du als SPD-Mitglied nicht nur gewähltes Mitglied des Bundes-*



tages bist, sondern vor einigen Wochen sogar als eine von vier weiblichen und einem männlichen Vertreter der Bundestagspräsidentin, Frau Bärbel Bas, gewählt wurdest. Dazu herzlichen Glückwunsch.

Im Juni 2015 hast Du dem Oldenfelder Blatt schon mal ein Interview gegeben. Vielen Dank, dass Du mir wieder ein paar Fragen zu Deinem Werdegang und zu Deiner politischen Tätigkeit beantworten möchtest.

Selbstverständlich gern.

Im April 2014 hat eine Gruppe Mitglieder unseres Vereins Dich im Kanzleramt besucht, als Du im Kabinett von Frau Merkel Staatsministerin und Beauftragte für Migration, Flüchtlinge und Integration warst. Du hast uns das Kanzleramt mit dem Kabinettssaal und andere Bereiche des Hauses gezeigt. Bei der Bundestagswahl im vergangenen Jahr wurdest Du als Direktkandidatin des Wahlkreises Wandsbek zum vierten Mal in den Bundestag gewählt. Warst Du Dich der Wiederwahl sicher?

Ich habe mich über das schöne Ergebnis und das Vertrauen wirklich sehr gefreut. In der Regel ist es so, dass wir in der SPD in Hamburg unsere Wahlkreise direkt gewinnen müssen, um in den Bundestag zu kommen. Es gibt nur wenige Ausnahmen. Das sind komplizierte Berechnungen, aber deshalb kann man sich natürlich niemals sicher sein, dass man auch wiedergewählt wird. Untersuchungen zeigen, dass immer mehr Wähler\*innen erst am Wahltag entscheiden, wo sie ihr Kreuz machen. Das macht es immer wieder spannend.

Du bist eine richtige „Hamburger Deern“ – wurdest in Hamburg in eine türkische Familie geboren, hast in Hamburg Abitur gemacht und an der Hamburger Universität Anglistik studiert. Während des Studiums hast Du Dich auch in der türkischen Studentenvereinigung engagiert. Hast Du damals Gegenstimmung erlebt – z. B. wegen Deines Namens? Ist während der Zeit Dein Interesse für Politik geweckt worden?

Ich habe mich selbst auf meiner Homepage „Hamburger Deern“ genannt, weil ich mich als geborene Hamburgerin mit meiner Stadt identifiziere und das auch deutlich machen möchte. Durch meinen Namen merkt man ja auch schnell, dass ich eine familiäre Einwanderungsgeschichte habe. Tatsächlich gab es einiges, das mich geprägt hat. Auch in unserer Stadt Hamburg waren 1985 zwei Türken von Rechtsradikalen ermordet worden. Mehmet Kaymakci und Ramazan Avci, Avci ist Heiligabend gestorben. Nach den Mordanschlägen in Solingen und Mölln der 1990er Jahre habe ich meinen Freunden zugesehen, wie sie ihren Kindern beigebracht haben, eine Feuerleiter herunterzuklettern, um auf einen Brandanschlag vorbereitet zu sein. Das war schrecklich. Irgendwann kam der Gedanke, dass ich aktiv dazu beitragen möchte, dass auch Menschen mit Namen wie ich ihn habe, Verantwortung übernehmen und etwas verändern wollen.

In den Jahren 2001 bis 2008 warst Du auch schon Mitglied in der Hamburgischen Bürgerschaft. Wenn ich richtig informiert bin, hat Dein guter Kontakt zum früheren Hamburger Bürgermeister und jetzigem Bundeskanzler Olaf Scholz dazu beigetragen, dass Du Interesse und Freude an einer politischen Tätigkeit hast.

Das kann man so sagen. Damals leitete ich bei der Körber-Stiftung die Türkei-Projekte. Olaf Scholz hat mich bei einer meiner Veranstaltungen in der Körber-Stiftung angesprochen und gefragt, ob ich mir vorstellen könne, mich für die SPD aufstellen zu lassen. Zwei Tage durfte ich überlegen. Ich habe dann zehn Menschen nach ihrer Meinung gefragt, darunter auch Rita Süßmuth von der CDU und Cem Özdemir von den Grünen. Neun haben mir dazu geraten. Ich habe diesen Schritt gewagt und bin froh, dass ich es gemacht habe.

2009 zogst Du zum ersten Mal in den Deutschen Bundestag ein und hast das Mandat danach drei Mal hintereinander für den Wahlkreis HH-Wandsbek errungen. Du warst in den letzten Jahren auch Mitglied im Bundesvorstand



Schöne Aussichten!

TISCHLEREI  
**SCHMEKAL**  
Familien-Meisterbetrieb seit 1920

Ihr Partner für

- ✓ Fenster, Türen
- ✓ Reparaturen
- ✓ Einbruchschutz und mehr...

**VELUX®**

Saseler Str. 59  
22145 Hamburg  
Tel. 678 44 44

*der SPD. Wie muss sich ein politischer Laie die Arbeit in so einem Gremium vorstellen? Bekommt jedes Mitglied des Vorstandes die zu besprechenden Themen immer vorher mitgeteilt? Kann es eigene Themen einbringen?*

Im Vorstand werden jeweils anstehende Themen und Entscheidungen besprochen und diskutiert. In der Regel stammen die Mitglieder des Vorstands aus den unterschiedlichsten Regionen Deutschlands, so dass ganz verschiedene Perspektiven eingebracht werden können. Alle Vorlagen, die die Vorsitzenden oder andere einbringen, werden in der Regel dort auch entsprechend überarbeitet. Es gibt auch thematische Zuordnungen, was die Arbeit natürlich ein Stück effektiver macht.

*Bist Du stolz darauf, dass Du als „Hamburger Deern“ mit Migrationshintergrund Mitglied des Bundestages geworden bist?*

Ich bin seit vier Legislaturperioden Bundestagsabgeordnete. Die letzten drei Wahlen haben mich die Wandsbeker\*innen immer direkt gewählt. Besonders berührend fand ich, dass sich die Menschen in meinem Wahlkreis gar nicht davon beeinflussen ließen und ihre Solidarität und der Zuspruch unglaublich groß war, als ich leider diskriminierende Angriffe ertragen musste und manche versucht haben, mich immer wieder zu verunglimpfen – vor allem nach der Attacke von Alexander Gauland, der mich „in Anatolien entsorgen“ wollte.

*Jetzt bist Du politisch noch eine Stufe höher gestiegen. Du bist aus der Parteilinie als eine Stellvertreterin der Bundestagspräsidentin vorgeschlagen worden. Wie fühlt sich das an? Was hat Dich bewogen, sich zur Wahl zu stellen?*

Das Präsidium ist insofern wichtig, als dass es in diesen Zeiten darum gehen muss, wieder zu faires – und zu respektvollen – Debatten zu kommen. Das wird mitunter noch sehr herausfordernd sein. Aber genau dazu möchte ich beitragen. Gleichzeitig konnte ich hoffentlich in all den Jahren auch anderen jungen Menschen mit Einwanderungsgeschichten zeigen, dass ein ausländischer Name oder eine andere Herkunft kein Hinderungsgrund sind, sich zu engagieren und Verantwortung zu übernehmen.

*Wie kommt der Einsatz von Stellvertreterinnen und Stellvertreter der Präsidentin bei deren Abwesenheit zustande? Wird das per Los entschieden?*

Wir Stellvertreterinnen und Stellvertreter bilden zusammen mit der Bundestagspräsidentin das Präsidium, das für die Leitung der Sitzungen des Bundestagsplenums zuständig ist. Eine Person würde das auch gar nicht allein schaffen. Denn die Plenarsitzungen gehen von Mittwoch bis Freitag jeweils über viele Stunden und manchmal bis in die Nacht. Vor jeder Sitzungswoche teilen die Mitglieder des Bundestagspräsidiums deswegen die Plenardienste untereinander auf. Jeder von uns übernimmt dann für insgesamt vier bis sechs Stunden die Sitzungsleitung und ist in dieser Zeit die amtierende Präsidentin oder amtierende Präsident mit allen Rechten und Pflichten.

*Im Fernsehen sieht man die Vorsitzende oder den Vorsitzenden in der jeweiligen Bundestagsitzung immer mittig zwischen zwei anderen Personen sitzen. Was haben die für eine Aufgabe?*

## DAS FACHGESCHÄFTSHAUS IN OLDENFELDE

### FAHRSCHULE



*... wo lernen Spaß macht!*

Tel.: 040-647 88 99  
Fax: 040-600 97 848  
www.fahrschule-angerer.de

### SCHNEIDEREI

A. Naderi

- **Schneidermeister**
- **Textilshop**
- **Lagerverkauf**
- **Damen- und Herrenhosen ab 8,00 €**
- **Reinigung**
- **Teppichreinigung**

Tel.: 040-644 31 46

**Hermann-Balk-Str. 99 • 22147 Hamburg**

# Fachleistungen aus einer Hand

- Bauschlosserei
- Edelstahlverarbeitung
- Sonderteilbau



Tel.: 038847 622 08 • Mobil: 0172 400 43 43  
Email: [info@schlosserei-wilhelmi.de](mailto:info@schlosserei-wilhelmi.de)  
Hamburger Strasse 40 • 19258 Boizenburg

## Thomas Wilhelmi



Wir kümmern uns um Ihre Gesundheit!



INH. CHRISTINA GLOYER

Greifenberger Str. 57b  
22147 Hamburg  
Telefon: (040) 609 025 30  
Telefax: (040) 609 025 35  
[info@greifenberg-apotheke.de](mailto:info@greifenberg-apotheke.de)  
[www.greifenberg-apotheke.de](http://www.greifenberg-apotheke.de)



Grönlander Damm 1  
22145 Hamburg  
Telefon: (040) 678 65 77  
Telefax: (040) 679 41 152  
[nordland.apo@t-online.de](mailto:nordland.apo@t-online.de)  
[www.nordland-apotheke-hamburg.de](http://www.nordland-apotheke-hamburg.de)

Gerne beraten wir Sie in allen Gesundheitsfragen. Was immer Sie benötigen, beschaffen wir kurzfristig. Wir passen Ihnen -ebenfalls nach Absprache- Kompressionsstrümpfe an und beraten Sie eingehend dazu. Oder kommen Sie einfach vorbei. Wir freuen uns auf Ihren Besuch!



# Machen Sie mit: soziale Projekte in Ihrer Region fördern, dabei sparen und gewinnen.



## Das Haspa LotterieSparen.

**Hermann-Balk-Str. 133  
in Hamburg-Oldenfelde**



Dabei handelt es sich um die Schriftführer, also Abgeordnete, die der Bundestag auf Vorschlag ihrer Fraktion in dieses Amt wählt.

Je zwei Schriftführer bilden mit der amtierenden Bundestagspräsidentin oder dem amtierenden Bundestagspräsidenten den Sitzungsvorstand. In der Regel gehört einer den Regierungsfractionen und einer der Opposition an. Die Schriftführer nehmen Anträge entgegen, verlesen Schriftstücke, führen Rednerlisten, überwachen die Korrekturen des Plenarprotokolls und stellen das Ergebnis von Abstimmungen fest.

*Hängt eine Rüge der Präsidentin für verbales Fehlverhalten eines Mitgliedes aus dem Plenum von eigenem Empfinden ab oder gibt es dafür Regularien?*

Sowohl als auch! Natürlich gibt es Regeln dafür, wann ich als amtierende Präsidentin eine der sogenannten Ordnungsmaßnahmen, also die Wortentziehung, den Ordnungsruf, ein Ordnungsgeld oder sogar einen Sitzungsausschluss zu verhängen habe.

Die stehen in der Geschäftsordnung des Bundestages, die alle parlamentarischen Abläufe regelt. Grob gesagt ist das je nach der Schwere des Verstoßes immer dann der Fall, wenn ein Mitglied des Bundestages die Ordnung oder die Würde des Hauses verletzt, also zum Beispiel den Sitzungsablauf stört oder andere Abgeordnete beleidigt.

Auf der anderen Seite muss ich auf der Verhängung von Ordnungsmaßnahmen aber auch mit viel Fingerspitzengefühl vorgehen.

Denn in einer bereits aufgeheizten Stimmung können sie zu einer zusätzlichen Eskalation führen. Es gibt auch Fälle, in denen ich keine Wahl habe, zum Beispiel bei ganz

schlimmen Beleidigungen oder wenn ein Abgeordneter oder eine Fraktion unsere Abläufe bewusst lächerlich machen will.

*In der Funktion als Präsidentin des Bundestages bist Du zu höchster Neutralität allen Fraktionen gegenüber verpflichtet. Geht das immer? Muss man das üben? Die Sympathien zu den Fraktionen und deren Personen sind doch nicht immer gleich.*

Im Mittelpunkt meiner Arbeit als Bundestagsvizepräsidentin steht der Bundestag als Institution. Das Parlament ist das Herzstück unserer Demokratie und es ist ein sehr hohes Gut, dass wir den Streit in der Sache dort, wenn nötig, hart, aber immer nach festen Regeln fair führen. Die damit verbundenen Rechte und Pflichten gelten für alle Abgeordneten und es ist meine Pflicht, sie bei deren Ausübung zu unterstützen und zu schützen. Auch wenn ich bei der Sitzungsleitung gegen einzelne Abgeordnete vorgehe, geht es immer darum, den ordnungsgemäßen Ablauf der Debatten des Bundestages und seine Würde sicherzustellen. Vielleicht kann man das ein wenig mit dem Schiedsrichter beim Fußball vergleichen. Wenn der Sympathien für einen Verein hat muss er dennoch unparteiisch bleiben, wenn er ein Spiel dieser Mannschaft pfeift.

*Man erfährt immer häufiger aus den Medien, dass Politikerinnen und Politiker in höheren Positionen bis hinunter in regionale Bereiche von gewaltbereiten Personen bedroht werden. Nicht nur in den Medien, sondern auch mit Taten in ihrem Wohnumfeld. Bist Du damit auch schon konfrontiert worden? Wie gehst du damit um?*



**VSH** Vorratsschutz  
und Hygiene GmbH



**Wir befreien Sie von  
unerwünschten und lästigen  
Insekten und Schädlingen in  
Garten, Haus, Keller oder  
Wohnung**



Sie benötigen mehr Informationen,  
brauchen schnelle und kompetente Hilfe,  
oder möchten effektiv vorbeugen ?

Dann rufen Sie uns an.

**Tel. 040-88 30 67 60**

Ellerholzdamm 38 | 20457 Hamburg

Tel. +49 (0)40 883 067 60 | Fax +49 (0)40 883 067 623 |

info@vsh24gmbh.de

**www.vsh24gmbh.de**



**Schädlingsbekämpfung • Begasung • Taubenabwehr • Desinfektion •  
Holzschutz • Produkte • Privathaushalte • Gastronomie • Hotels • Industrie**

# Konfirmation „Festlich“



## Suppe

- Möhren-Orangensuppe mit Kokosmilch verfeinert

## Hauptspeise

- Medaillons von der Putenbrust mit einer Pilzrahmsauce, buntem Marktgemüse und Petersilienkartoffeln

## Dessert

- Fruchtige Zitronencreme mit Sahnehaube

**25,50 € p.P. inkl. MwSt (Ab 10 Personen)**

**Schauen Sie sich online auch unseren aktuellen Konfirmations-Flyer und unseren Hauptkatalog an. Wir freuen uns auf Sie!**

**Infos unter [www.dwenger.de](http://www.dwenger.de) · Tel: 040 67 59 86 0**



## Taufe, Konfirmation, Kommunion

Die schönen Seiten des Lebens auskosten – unser Catering versüßt den Tag.

Ein Festmahl in bester Gesellschaft zelebrieren, nutzen Sie unsere langjährige Erfahrung für Ihr Event.

Selbstverständlich haben wir noch andere Auswahlmöglichkeiten.

Lassen Sie sich auf [www.dwenger.de](http://www.dwenger.de) inspirieren.

Wir freuen uns auf Ihre Anfrage!

Nicht nur Politikerinnen und Politiker erleben das, aber vermutlich erleben es einige von uns schon sehr massiv. Drohungen haben mich vom ersten Tag begleitet – schon in der Hamburgischen Bürgerschaft. Ich bekam beleidigende Briefe, die die Polizei dann jeweils untersucht und mitunter sogar die Absender ausfindig gemacht hat. Im Bundestag hat das aber ganz andere Dimensionen. Teile der AfD in ganz Deutschland h

etzen regelmäßig öffentlich gegen mich. Sie bedrohen mich und schreiben ziemlich widerliche Dinge, die ich hier nicht zitieren möchte. Leider werden die Verfasser solcher Nachrichten selten ausfindig gemacht oder verurteilt. Deshalb bin ich immer etwas skeptisch, wenn so viel über die „Freiheit“ im Netz erzählt wird. Diese Freiheit hat auch eine sehr bedrohliche Seite – zumindest für einige.

*Hamburg, neben Berlin und Bremen einer der drei Stadtstaaten, hat geografisch und nach der Bevölkerungszahl eigentlich nicht viel gegen die deutschen Flächenstaaten auszurichten. Kommt es vor, dass Du in der Fraktion und im Bundestag das Wort für Hamburg oder Norddeutschland ergreifen musst?*

Natürlich verstehen sich die Abgeordneten auch immer als Botschafter\*innen ihrer jeweiligen Heimat. Das tun wir aus Hamburg auch ganz deutlich. Die Herausforderung besteht eher darin, dafür zu sorgen, dass nicht alle Verkehrsprojekte nur in Bayern finanziert werden, weil die Verkehrsminister in der Vergangenheit von dort kamen. Das haben wir in der letzten Legislatur schon deutlich geändert, indem sich auch die Länder im Norden zusammen und gemeinsame Interessen vertreten. Zum

Beispiel die Situation der Häfen genauer zu betrachten und nicht nur die Berge.

*Eine große wirtschaftliche Bedeutung für Hamburg hat der Hafen. Möchtest Du mal Stellung beziehen zu der Fahrrinnenanpassung, besser gesagt Elbvertiefung? Zwei deutsche Häfen (Bremerhaven und Wilhelmshaven) liegen direkt an der Nordsee. Nach Hamburg müssen die Containerschiffe 100 Kilometer Elbaufwärts zurücklegen. Wäre es nicht besser, wenn Hamburg mit Seehäfen enger kooperieren würde?*

Wir brauchen die Kooperation, aber so einfach ist das nicht, wie wir ja gerade erleben.

Der Hafen spielt für uns alle eine wirtschaftlich immens wichtige Rolle. Er ist die Lebensader der Stadt.

Deshalb ist es gut, dass wir intensiver als zuvor alle Beteiligten versuchen an einen Tisch zu holen.

In der SPD-Fraktion gibt es seit vielen Jahren eine „SPD-Küstengang“, ein Zusammenschluss von SPD-Bundestagsabgeordneten aus Hamburg, Schleswig-Holstein, Mecklenburg-Vorpommern, Bremen und Niedersachsen, die sich regelmäßig treffen, um die Interessen der maritimen Branche und die damit zusammenhängenden Wirtschaftszweige zu vertreten, um über die aktuellen Herausforderungen für die Häfen zu reden und gemeinsam zu handeln.

*Direkt an der Elbe wurde die schöne Elbphilharmonie gebaut – die Eröffnung war vor fünf Jahren. Wirst Du auf das neue Wahrzeichen von Hamburg bei der politischen Arbeit angesprochen?*



Jeder kennt die „Elphi“ – wirklich jeder. Sie ist zum kulturellen Wahrzeichen Hamburgs geworden.

Mit ihr haben wir es geschafft, qualitativ hochwertige Klassik in die Stadt zu holen. Ich wurde in den ersten Jahren immer wieder nach Karten gefragt, aber mittlerweile hat sich das normalisiert.

Vermutlich würde niemand mehr solche großen Projekte planen, wir kennen alle die Probleme, die damit verbunden sind. Aber am Ende freut man sich doch, wenn etwas so Schönes entsteht.

*Hamburg entsendet mit dem Kanzler und Dir zwei herausragende politische Gewichte in die Hauptstadt.*

*Olaf Scholz hat einen Teil seiner Schulzeit in Rahlstedt erlebt, Du lebst seit vielen Jahren in Rahlstedt-Oldenfelde. Damit haben wir Bürgerinnen und Bürger im Osten Hamburgs doch eigentlich zwei gute politische Personen hervorgebracht – oder?*

Natürlich sind wir wichtig (lacht) Aber Spaß beiseite, Wandsbek ist der größte und einwohnerstärkste Bezirk in Hamburg. Wir hatten in den letzten Jahren einen hohen Zuzug von Familien, haben viel gebaut. Firmen kommen zu uns. Wir haben in den vergangenen Jahren als erste ein Auszubildendenheim eröffnet, für junge Menschen aus ganz Deutschland. Unsere Universität der Bundeswehr und unsere wunderschönen Naturschutzgebiete nicht zu vergessen. Wir sind wirklich vielseitig, und wenn unsere S 4 und die U 5 gebaut sind, dann müssen wir aufpassen, dass nicht alle plötzlich hierher wollen.

*Ich erhebe mein Glas zum Wohl für Aydan Özoguz, unsere „Hamburger Deern“ in Berlin und bedanke mich für das freundliche informative Gespräch hier im Caféhaus in Rahlstedt.*

*Gert Haushalter*

*Redaktion Oldenfelder Blatt*

## Erfreuliches zum Hannipark

GH nach Information von Ole Thorben Buschhüter (MdHB)

Park-Historie: Der Oldenfelder Bürgerpark, von den Oldenfeldern liebevoll „Hannipark“ genannt, wurde 1977 vom privaten Förderkreis „Grünzug Berner Au“ auf einem 12.900 qm großen Grundstück des Allgemeinen Grundvermögens der Stadt Hamburg südlich der Stargarder Straße errichtet und anschließend der Öffentlichkeit zur Verfügung gestellt.

wässert, die Flächen sind danach auch bei feuchter Witterung besser nutzbar. Unser Bürgerverein-Vorstand wurde im letzten Herbst in die Planungen einbezogen, kleinere Änderungswünsche wurden berücksichtigt. Er begrüßt die anstehenden Maßnahmen sehr. Für die gesamten Sanierungsarbeiten (Baumpflege und Landschaftsbau) sind laut Senat brutto 124.000 Euro ver-

anschlagt. Mittelfristig plant das Bezirksamt Wandsbek eine größer angelegte Grundinstandsetzung des Oldenfelder Bürgerparks zur Erweiterung des Freizeitangebots entlang der Berner Au. „Er freue sich, dass der „Hannipark“ mittlerweile ganz offiziell eine öffentliche Grün- und Erholungsanlage geworden ist und sich nun das Bezirksamt Wandsbek für die Pflege und den Erhalt dieses Parks verantwortlich fühlt. Die Pflegemaßnahmen, die nun in den nächsten Wochen anstehen, sind daher zu begrüßen“, sagt Ole Buschhüter. „Dass es den „Hannipark“ überhaupt gibt, und das schon seit 45 Jahren, dafür gebührt dem Bürgerverein

Oldenfelde und seinen damaligen Partnern bei der Gestaltung des „Grünzugs Berner Au“ noch heute großer Dank. Denn ohne ihr erhebliches ehrenamtliches Engagement wäre hier möglicherweise bis heute die Grünanlage nicht realisiert worden. So profitieren wir von einer Entscheidung, die schon über 40 Jahren alt ist“, führt Ole Buschhüter weiter aus. Obwohl es den Oldenfelder Bürgerpark bereits seit 1977 gibt und das Grundstück mindestens genauso lange der Stadt gehört, ist er erst seit Ende 2020 städtischer Park des Bezirks Wandsbek, das heißt eine öffentliche Grün- und Erholungsanlage, wie es im Behördendeutsch heißt. Dafür, dass dieses jahrzehntelange Provisorium beendet wurde, hatten sich Ole Thorben Buschhüter und der Bürgerverein Oldenfelde lange gemeinsam eingesetzt.

Nun bekommt er, 45 Jahre nach seiner Eröffnung, endlich eine Frischekur. Die Grandwege werden saniert und, wo sie zugewachsen sind, wieder freigelegt. Die Sitzbänke und Ausstattungen werden erneuert, und es werden eine kleine Platzfläche geschaffen sowie eine Boule-Bahn angelegt.

Mit den Arbeiten soll spätestens Ende März 2022 begonnen werden, sie werden etwa vier bis sechs Wochen dauern. Aktuell werden bereits Baumpflegearbeiten durchgeführt. Die Festwiese im Park, wo in der Vergangenheit beispielsweise die Osterfeuer stattfanden und hoffentlich im nächsten Jahr wieder stattfinden und wo die Laternenumzüge enden, bleibt in ihrer Form und Größe erhalten. Die teilweise vorhandenen Feuchtstellen werden zukünftig durch sogenannte senkrechte Drainschlitzte ent-



# Sollte man aufhören, den Rasen zu mähen?

aus einer Gartenzeitung Tina Beier

Im frühen Frühjahr, wenn Gänseblümchen und Löwenzahn vorsichtig ihre Köpfe aus dem Rasen stecken, geht es los: Irgendwo in der Nachbarschaft fängt immer ein Rasenmäher an zu brummen. Nach diesem Signal gibt es kein Halten mehr. Das Dröhnen der Elektro- Benzin- und Akkubetriebenen Rasenmäher ist bald von allen Seiten zu hören, seit Jahren durchmischt vom dezenteren Surren der Mähroboter. Es ist gar nicht so einfach, dem Gruppenzwang zu widerstehen, einfach nichts zu tun und Rasen samt Gänseblümchen und Löwenzahn wachsen zu lassen. Aus ökologischen Gründen natürlich. Schließlich wäre es absurd, einerseits das Volksbegehren „Rettet die Bienen“ zu unterschreiben und andererseits im eigenen Garten alles kurz- und klein zu häckseln.



weniger häufig mähen könnte besser sein

Natürlich, beim Kindergeburtstag sind zwei Gäste in Bienen getreten, die auf der üppig blühenden Wiese von Blüte zu Blüte summten. Ein Kind mit Heuschnupfen hat die Party nie-

send und mit geschwellenen Augen im Haus verbracht. Ist es also eine gute Idee, statt des berüchtigten Rasens, der aussieht, als sei jeder Halm mit der Nagelschere getrimmt, eine blühende Wildnis vor der Haustür wachsen zu lassen? Aus ökologischer Sicht auf jeden Fall. Einer der Gründe für das weltweite Insektensterben und den Schwund vieler anderer Tierarten ist ja gerade, dass es zu viel zu wenig Wildnis gibt. Ein perfekter Fußballrasen ist für Tiere wie eine grüne Wüste, in der es keine Nahrung, keine Verstecke und keine Orte gibt, an denen der Nachwuchs schlüpfen oder großgezogen werden kann. Richtig ist auch, dass viele Menschen erst wieder lernen müssen, dass Natur nicht immer schön und romantisch ist: Bienen stechen, manche Pflanzen sind giftig und vom Aussterben bedrohte Frösche quaken nachts manchmal so laut, dass an Schlaf nicht zu denken ist. Zum Glück gibt es Möglichkeiten, Nutzung und Naturschutz im eigenen Garten miteinander zu vereinbaren. Wer eine „wilde Ecke“ einrichtet, in der nicht gemäht wird, wo es Totholz gibt und vielleicht sogar eine sandige Stelle, die viele Wildbienen lieben, hat schon viel für die Artenvielfalt getan. Andere Stellen sind dann zum Fußballspielen und Grillen da.

Ein wichtiger Beitrag zum Umweltschutz ist auch, gut zu überlegen, wann und wie oft der Rasen gemäht werden muss. Den Mähroboter gleich Ende April oder Anfang Mai loszulassen, ist tatsächlich eine Art Umweltsünde. Gerade der unbeliebte Löwenzahn ist für Bienen und viele andere Insektenarten eine wichtige Nahrungsquelle zu einer Zeit, in der sonst noch nicht viel blüht. Andererseits müssen Familien mit drei Fußball spielenden Rabauken-Kindern kein schlechtes Gewissen haben, wenn sie nicht im ganzen Garten ausschließlich ökologisch wertvollen Magerrasen mit empfindlichen Pflanzen anlegen.

## Beitrittserklärung

Ich/Wir erkläre(n) meinen/unseren Beitritt zum

**Bürgerverein Oldenfelde e.V.**



Berner Heerweg 188, 22159 Hamburg, c/o SC Condor

Vor- und Zuname: .....

geb. am: ..... Telefon: .....

Vor- und Zuname: .....

geb. am: ..... Telefon: .....

Kinder: ..... geb. am: .....

Anzahl jüngstes Kind

Anschrift: .....

Straße Nr.

PLZ Ort

E-Mail: .....

Jahresbeiträge: Einzelperson: 20,00 €

Ehepaare (mit Kindern bis 13 Jahre): 30,00 €

Aufnahmegebühr pro Person: 5,00 €

Ich bin damit einverstanden, dass meine zum Zwecke der Bearbeitung meiner Mitgliedschaft erhobenen personenbezogenen Daten unter Beachtung der Datenschutzgrundverordnung (DSGVO) und des Bundesdatenschutzgesetzes (BDSG) vom BVO verarbeitet werden

Hamburg, den ..... Unterschrift(en)

### SEPA-Lastschriftmandat:

Bürgerverein Oldenfelde e.V.

Gläubiger-Identifikationsnummer: DE03BVO0000148042

Mandatsreferenz wird vom Verein separat mitgeteilt.

Ich/wir ermächtige(n) den Bürgerverein Oldenfelde e.V. den Jahres-Mitgliedsbeitrag von meinem/unserem Konto mittels Lastschrift einzuziehen. Zugleich weise ich mein /weisen wir unser Kreditinstitut an, die vom Bürgerverein Oldenfelde e.V. auf mein/unser Konto gezogenen Lastschriften einzulösen.

Hinweis: Ich kann / wir können innerhalb von acht Wochen, beginnend mit dem Belastungsdatum, die Erstattung des belasteten Betrages verlangen. Es gelten dabei die mit meinem/unserem Kreditinstitut vereinbarten Bedingungen.

Kontoinhaber: .....

Bank: .....

Anschrift d. Kontoinhabers (falls von oben abweichend)

Straße: ..... Nr.: .....

PLZ: ..... Ort: .....

IBAN: DE .....

BIC: .....

Datum: ..... Unterschrift: .....



# Beitrittserklärung

Ich/Wir erkläre(n) meinen/unseren  
Beitritt zum

**SOZIALWERK MILCHKANNE**  
im Bürgerverein Oldenfelde e.V.



Berner Heerweg 188, 22159 Hamburg, c/o SC Condor

Vor- und Zuname: .....

geb. am: ..... Telefon: .....

Vor- und Zuname: .....

geb. am: ..... Telefon: .....

Kinder: ..... geb. am: .....

Anzahl

jüngstes Kind

Anschrift: .....

Straße

Nr.

PLZ

Ort

E-Mail: .....

Der Jahresmitgliedsbeitrag beträgt 10,00 € pro Person.  
Es darf aber gern mehr sein, um das Projekt erfolgreich  
tätig werden zu lassen.

Mein/Unser Jahresbetrag: ..... €

Ich bin damit einverstanden, dass meine zum Zwecke der Bearbeitung  
meiner Mitgliedschaft erhobenen personenbezogenen Daten unter  
Beachtung der Datenschutzgrundverordnung (DSGVO) und des  
Bundesdatenschutzgesetzes (BDSG) vom BVO verarbeitet werden

Hamburg, den .....  
Unterschrift(en)

## SEPA-Lastschriftmandat:

SOZIALWERK MILCHKANNE im Bürgerverein Oldenfelde e.V.

Gläubiger-Identifikationsnummer: DE03SWM0000148042

Mandatsreferenz wird vom Verein separat mitgeteilt.

Ich/wir ermächtige(n) das Sozialwerk Milchkanne den Jahres-  
Mitgliedsbeitrag von meinem/unserem Konto mittels Lastschrift  
einzuziehen. Zugleich weise ich mein /weisen wir unser Kreditinstitut an,  
die vom Sozialwerk Milchkanne auf mein/unser Konto gezogenen  
Lastschriften einzulösen.

Hinweis: Ich kann / wir können innerhalb von acht Wochen, beginnend mit  
dem Belastungsdatum, die Erstattung des belasteten Betrages verlangen.  
Es gelten dabei die mit meinem/unserem Kreditinstitut vereinbarten  
Bedingungen.

Kontoinhaber: .....

Bank: .....

Anschrift d. Kontoinhabers: .....

Straße: ..... Nr.: .....

PLZ: ..... Ort: .....

IBAN: DE .....

BIC: .....

Datum: ..... Unterschrift: .....

# In der Pandemie Stress ohne Ende

GH aus SZ Veröffentlichung

Die Sporthochschule Köln hat in Zusammenarbeit mit der Deutschen Krankenversicherung eine besorgniserregende Studie veröffentlicht, nach der sich das Verhalten der Bürger und Bürgerinnen in der Coronapandemie gravierend verändert hat.

Nur noch jeder neunte Bürger – ein Tiefstand seit 2010 – führt einen rundum gesunden Lebensstil, was Ernährung, körperliche Aktivität, Rauchen, Alkoholkonsum und Stresserleben angeht.

Die Hochschule hat im Auftrag des Versicherers die Daten von rund 2.800 repräsentativ befragten Menschen ab 18 Jahren ausgewertet. Der seit 2010 zum sechsten Mal erstellte Report habe mehrere besorgniserregende Negativrekorde zutage gefördert, sagte DKV-Vorst.-Chef Clemens Muth.

Die Menschen sitzen extrem viel herum – begünstigt durch Arbeit im Home-Office und bei der Gestaltung der Freizeit vor dem Fernsehgerät – im Schnitt 8,5 Stunden am Tag auf dem Stuhl oder der Couch.

Junge Erwachsene im Alter bis 29 Jahre sind demnach sogar „Sitzweltmeister“ mit 10,5 Stunden an Werktagen – auch wegen Arbeiten im Home-Office.

Fast jeder Fünfte folgt nicht mal der Minimalempfehlung der Weltgesundorganisation WHO, die 150 bis 300 Minuten Bewegung pro Woche empfiehlt. Damit ist nicht unbedingt Sport gemeint, sondern Bewegung in aufrechter Körperhaltung wie Gehen zum Einkauf oder Gartenarbeit.

Es ist aber auch eine positive Entwicklung zu erkennen. Fast jeder Zweite gibt an, in der Pandemie mehr spazieren zu gehen. Rund 60% der Befragten finden keine Wege, um Stress zu reduzieren oder auszugleichen.

Dies sei der bisher schlechteste Wert seit Aufzeichnungsbeginn.

Die Erschwernisse der Pandemie förderten den Stress, vor allem bei Frauen, die durch Haushaltsführung, Kinderbetreuung und Homeschooling besonders gefordert sind.

Eine gesunde Ernährung schafft wie in den Vorjahren nur die knappe Hälfte der Deutschen. Fast jeder Fünfte trinkt zu viel Alkohol. Zur Zigarette greift nahezu unverändert knapp ein Viertel der Befragten. Insgesamt führen Frauen häufiger als Männer ein gesundes Leben. 14 Prozent kommen den Empfehlungen der WHO in allen Bereichen nach. Unter den Männern sind es nur 9 Prozent.

Auffällig stark klaffen die erhobenen Werte mit der Selbsteinschätzung der Befragten auseinander.

Aktuell stufen unverändert 61 Prozent ihren Gesundheitszustand als gut oder sehr gut ein.

Das ist ein Beleg dafür, dass viele Menschen kein ausreichendes Bewusstsein für einen gesunden Lebensstil haben.

# Parken!



*Bei uns natürlich **KOSTENLOS!***

  
**einkaufs | treffpunkt**  
**farmsen** *... mehr als Einkaufen!*

[www.ekt-farmsen.de](http://www.ekt-farmsen.de)

*... mehr als Einkaufen!*

**Montag - Samstag bis 20.00 Uhr geöffnet!**



Über 1.000  
kostenlose  
Parkplätze!





## „Frischer Wind für staubige Angelegenheiten“



**Steffi Offner**

040-48500912  
0176-31560377  
steffi.offner@gothaer.de

**Versicherung - Finanzen - Risikomanagement**



**MITARBEITER  
GESUCHT!**



### Folgende Tätigkeitsfelder decken wir ab:

- Elektroinstallationen und Kundendienst
- Datennetze
- Video-Überwachungen
- Antennen- und Satellitenanlagen
- Signal / Schwestern-Rufanlagen
- Audio- und Video-Sprechanlagen
- KNX-Gebäudetechnik
- Alarmanlagen
- IP-Telefonie
- Brandmeldeanlagen
- PV-Anlagen

**Unsere beste Werbung sind unsere Kunden, die sich auf konstante Qualität verlassen können.  
Nehmen Sie sich die Chance, uns zu fordern!**

### So erreichen Sie uns:

**Schöning Elektro- und Kommunikationstechnik GmbH**

Hamburger Straße 32 · 22941 Bargteheide

Telefon: +49 4102 821355 und +49 4532 9793960

Telefax: +49 4102 821354 und +49 4532 9793962

E-Mail: [info\(at\)elektro-schoening.de](mailto:info(at)elektro-schoening.de)