

Oldenfelder Blatt

seit 1924



Vom

Bürgerverein Oldenfelde e.V.

Gegründet 1924 als
Oldenfelder Siedlerinteressengemeinschaft



und seines

**SOZIALWERK MILCHKANNE im
Bürgerverein Oldenfelde e.V.**



Geschäftsstelle: Berner Heerweg 188
22159 Hamburg
Telefon 040/411 640 56 (AB)

Anzeigen: Torsten Offner
Ahrenshooper Str. 23
22147 Hamburg
Mobil: 0177/444 25 93



Mitglied im Verein



Hamburg

ZEIT, MAL WIEDER FARBE INS BILD ZU BRINGEN

www.buergerverein-oldenfelde.de



Oldenfelder Spiegel

Gert Haushalter

Foto: S. Fraatz

Hinter uns in Deutschland liegt ein sehr warmer, leider anfangs aber auch regenarmer Sommer, der uns nachdenklich stimmen sollte. In anderen Ländern und Regionen Europas haben Brände und Hochwasser großen Schaden angerichtet. Wie kann es gelingen, dass der weltweiten Erderwärmung Einhalt geboten wird? Indem wir alle „vor unserer Haustür kehren“, wie der Volksmund sagt und wir dazu beitragen, dass nicht so viele Luftschadstoffe in die Atmosphäre entweichen. In Deutschland wurde sehr kontrovers über das geplante Gebäudeenergiegesetz (Heizungsgesetz) gestritten, das zur Reduzierung beitragen soll. Es ist zu hoffen, dass bald ein Gesetz zur Zufriedenheit aller betroffenen Hauseigentümer zum Tragen kommt. Zu hoffen und zu wünschen ist auch, dass der unsägliche Krieg in der Ukraine endlich zum Stillstand kommt. Über die Möglichkeit dazu wird ja auch sehr kontrovers gestritten. Die Meinungen dazu stehen kontrovers.

Der Bürgerverein hat im Juni mit 23 Mitreisenden eine schöne Dreitagesfahrt nach Helgoland veranstaltet. Die rote Insel in der deutschen Bucht mit seiner besonderen Geschichte ist immer wieder ein Besuch wert. Seite 12. In den Sommerferien unterstützte der BVO die Nachmittagsbetreuung an zwei Schulen mit Besuchen auf dem Verkehrsübungsplatz jumicar in Rahlstedt. Seite 11. Im August erlebten viele Kinder wieder ein schönes Kinderfest auf dem Minigolfplatz im Greifenberg Park und beim Erscheinen dieser Ausgabe bestaunten Jugendliche aus Oldenfelder Schulen spannende Karl-May-Darbietungen auf der Freilichtbühne in Bad Segeberg. Jetzt freuen sich die Kleinen auf die Laternenumzüge durch Straßen Oldenfeldes zum Hannipark und Marathon-Interessierte auf den PSD-Halbmarathon, der auch durch Oldenfelder Straßen führt. Seite 7. Darüber berichten wir in der Dezemberausgabe. Hochwasser gab es auch in Oldenfelde. Die Berner Au überflutete den Gehweg beim Abenteuerspielplatz hinter der Rudolf-Steiner-Schule. Siehe Seite 4.

Neue Mitglieder

Als neue Mitglieder begrüßen wir herzlich und wünschen reges Interesse und Mitwirken im BVO-Sozialwerk Milchkanne:

Frau Eleonore Hagge

Herr Olaf Horn

Herr Andreas Wierzchacz-Lingk

GLASEREI LIEBL
HAMBURG

**SPIEGEL DUSCHEN FENSTER
REPARATUREN BILDEREINRAHMUNG**

BEKASSINENAU 35 A • 22147 HAMBURG
TEL. 040-677 12 14 • FAX 040-675 81 875
info@glaserei-liebl-hamburg.de
www.glaserei-liebl-hamburg.de

Restaurant
„Zum Eichtalpark“
www.zum-eichtalpark.de

*Die Adresse für Wild, Fisch und Deutsche Küche
mit Bier- Kaffeegarten im idyllischen Eichtalpark.*

Räumlichkeiten für Festlichkeiten
jeder Art bis 60 Personen.

**Ab September
beginnt
die Entenjagd**

Durchgehend warme Küche von 11.⁰⁰ bis 21.⁰⁰ Uhr · Montag Ruhetag.
Ahrensburger Straße 14a · 22041 Hamburg-Wandsbek
Tel. 040/656 09 13 · HVV-Bus 9 oder 262 bis Eichtalstraße



Gratulation zu Geburtstagen



Der Bürgerverein gratuliert allen Mitgliedern, die in den Monaten Juni bis August 2023 Geburtstag feierten.

Ein besonderer Gruß geht diesmal an Ernst Broers, der 100 Jahre alt geworden ist – aber auch an Annemarie Lutz, Sonja Schwartz, Ursula Grell, Hans-Walter Möller und Eva Soltzin, die das 90. Lebensjahr erreicht bzw. überschritten haben.

Wir wünschen den Jubilaren alles Gute, vor allem Gesundheit.

Herausgeber: Bürgerverein Oldenfelde e.V. seit 1924
Geschäftsstelle: Vereinshaus SC Condor, Berner Heerweg 188,
22159 Hamburg Telefon: 040/411 640 56 (AB)
www.buergerverein-oldenfelde.de E-mail: info@bv-oldenfelde.de

Verantwortlich für die Redaktion:
Gert Haushalter Tel.: 040/648 17 62 Mail: gean.haushalter@t-online.de
Harald Gedike Tel.: 040/647 16 36 Mail: sw-milchkanne@t-online.de
Foto/Film/Homepage: Klaus Trecker Tel.: 040/642 085 55
Anzeigen: Torsten Offner Mobil: 0177/444 25 93
Druck: Signet Druck & Verlag GmbH, Ing. Honnef-Str. 5, 21509 Glinde

Herstellung und Vertrieb: Meiendorfer Sportwerbung,
Ahrenshooper Str. 23, 22147 Hamburg, Tel.: 0177/444 25 93,
E-Mail: torsten.offner@icloud.com
Bankverbindungen:
Bürgerverein Oldenfelde e.V. (für Mitgliedsbeiträge, Veranstaltungen)
IBAN: DE20200505501312123522 BIC: HASPDEHHXXX
Sozialwerk Milchkanne im Bürgerverein Oldenfelde e.V.
IBAN: DE22200505501312125717 BIC: HASPDEHHXXX
Copyright: Alle Rechte vorbehalten, Nachdruck nur unter Quellenangabe gestattet. Die neue Rechtschreibung wird teilweise angewandt.



Liebe Leserinnen und Leser, liebe Mitglieder des Bürgervereins Oldenfelde e.V.,

an dieser Stelle möchte ich mich Ihnen gerne als Vorstandsmitglied unseres Bürgervereins vorstellen: Mein Name ist Christian Herrmann und ich bin seit gut einem Jahr aktiv im Vorstand unseres Vereins tätig. Im Zuge der letzten Jahreshauptversammlung, haben mich die Mitglieder einstimmig zum 1. Vorsitzenden unseres Vereins gewählt. Es ist mir eine besondere Ehre, diese verantwortungsvolle Aufgabe zu übernehmen.

Seit meiner Mitgliedschaft in unserem Verein, habe ich hautnah miterlebt, wie engagiert und leidenschaftlich unsere Gemeinschaft für das Wohl in Oldenfelde einsteht. Gemeinsam haben wir bereits zahlreiche Projekte umgesetzt, die das Leben in unserer Nachbarschaft bereichert und unser Zusammengehörigkeitsgefühl gestärkt haben. Als 1. Vorsitzender ist es mein vorrangiges Ziel, diese positive Entwicklung fortzusetzen und neue Impulse für unseren Bürgerverein zu setzen. Ich glaube fest daran, dass wir mit vereinten Kräften noch mehr erreichen können. Mein Anspruch ist es, ein offenes Ohr für jedes Mitglied zu haben und Ihre Ideen und Anregungen ernsthaft zu berücksichtigen. Denn ein lebendiger Verein lebt von der Mitgestaltung jedes einzelnen Mitglieds.

Gemeinsam möchten wir das Wir-Gefühl stärken und die Bande in unserer Nachbarschaft noch enger knüpfen. Selbstverständlich werden wir uns auch in Zukunft für soziale Projekte einsetzen, uns für die Anliegen unserer Mitglieder stark machen und das kulturelle Leben fördern. Dabei soll der Spaß an der Zusammenarbeit und die Freude an gemeinsamen Aktivitäten stets im Vordergrund stehen. Als Teamplayer und Kommunikator ist es mir wichtig, die verschiedenen Talente und Fähigkeiten innerhalb des Vereins zu bündeln, um unsere Ziele effektiv zu errei-

chen. Lassen Sie uns gemeinsam eine lebendige und vielfältige Gemeinschaft gestalten, in der sich jeder von uns wohlfühlt und sich entfalten kann. Egal ob alt oder jung, Neu- oder Langzeitmitglied.

Jede Stimme ist wichtig und wertvoll für unser gemeinsames Ziel.

Ich stehe Ihnen mit offenen Türen und einem offenen Herzen zur Verfügung. Zögern Sie nicht, mich anzusprechen, sei es bei Vereinsveranstaltungen, per E-Mail oder telefonisch.

Ihre Anliegen und Ideen sind mir wichtig, und ich freue mich darauf, sie gemeinsam mit Ihnen umzusetzen.

Gemeinsam werden wir auch unsere Gemeinschaft weiter stärken und das Leben in Oldenfelde und darüber hinaus nachhaltig verbessern.

Ich danke Ihnen von Herzen für das Vertrauen, das Sie mir entgegenbringen, und freue mich auf eine erfolgreiche und bereichernde Zusammenarbeit.

Mit herzlichen Grüßen,

Christian Herrmann
1.Vorsitzender



Der Vorstand des "Sozialwerks Milchkanne" ist deckungsgleich mit dem des BVO, nur die beiden Vorsitzenden wechseln die Positionen.



BVO-Beitragsveränderung zum 01.01.2024

Liebe Mitglieder des Bürgervereins Oldenfelde e.V., in der diesjährigen Jahreshauptversammlung wurde beschlossen, zum 01.01.2024 den Vereinsbeitrag des

Bürgervereins um 5 € pro Person anzupassen auf **Ehepaare 40 €** und **Einzelpersonen 25 €**.

Hinweis: Die Beiträge gelten jeweils für ein Jahr vom 1. Januar bis zum 31. Dezember.

Bitte berücksichtigen Sie die neuen Beiträge – vor allem, wenn Sie per Überweisung zahlen.

Für diejenigen, die per Lastschrift zahlen, ändert sich nichts, da wir die Veränderung über Ihr SEPA-Mandat veranlassen.

Bei dieser Gelegenheit bitten wir diejenigen, die Ihren Beitrag für das laufende Jahr 2023 noch nicht überwiesen haben, dies zügig nachzuholen.

Der Beitrag für das Sozialwerk Milchkanne im Bürgerverein Oldenfelde e.V. bleibt von der Veränderung unberührt.

Ihre 1. Schatzmeisterin Britta Merten

Hochwasser an der Berner Au

GH und von Herrn Rosenfelder

Das Flüsschen Berner Au hat keine eindeutige Quelle. Es bildet sich aus kleinen Zuflüssen südlich von Volksdorf und fließt weiter in südwestlicher Richtung, durchquert Sasel, Oldenfelde und Farmsen-Berne und mündet nach 8 km in die Wandse, die wiederum mit der Alster in die Elbe fließt. Sie ist nur ein Gewässer 4. Ordnung, was so viel wie klein bedeutet. 2014 wurde fast der gesamte Verlauf des Baches von der Hamburger Behörde für Stadtentwicklung und Umwelt zum Überschwemmungsgebiet erklärt. Das schränkt die bauliche Nutzung um den Flusslauf herum ein. Anfang August fiel besonders viel Regen, der von der geringen Breite und Tiefe des Flusses nicht aufgenommen und abgeleitet werden konnte. Er trat über die Ufer.

Hier ein Foto von Herrn Rosenfelder.

Es zeigt die Überschwemmung des Weges entlang des Abenteuerspielplatzes hinter der Rudolf-Steiner-Schule am Rahlstedter Weg.



Veranstaltungen Bürgerverein Oldenfelde e.V. 2023

Bei Veranstaltungen mit dem Hinweis „in Planung“ können sich noch Veränderungen ergeben. Beachten Sie bitte auch die Ankündigungen der Veranstaltungen, die nicht vom BVO angeboten werden

Datum	Veranstaltung / Örtlichkeit	Anmeldung / Planung durch: Verantwortlich
26.08.2023 14:00–18:00 Uhr	Kinderfest Der BVO lud zum Sommervergnügen für Kinder ein, das wieder auf dem Minigolfplatz im Greifenbergpark stattgefunden hat. Bericht darüber in der Dezemberausgabe	Vorstand
02.09.2023	Am 2. September findet die Ausfahrt zu den Karl-May-Festspielen in Bad Segeberg statt. Darüber berichten wir in der Dezemberausgabe	Susanne Pörtl Tel. 647 05 51
17.09.2023	Halbmarathon - auch durch Oldenfelde BVO-Hot-Spot an der Kreuzung Stargarder Straße / Am Knill	Klaus Gonser
28.10.2023	Laternenumzüge mit Musik durch Oldenfelde zum Hannipark. Seite 9	Axel Möller
19.11.2023 12:00 Uhr	Volkstrauertag - Gedenkfeier bei der Gedenkstätte Delingsdorfer Weg. Seite 7	Vorstand
10.12.2023 2. Advent	Adventskaffee zum Jahresabschluss (näheres in Dezember Ausgabe)	Vorstand

Nachruf für Ewald Jarst

Am 2. Juli verstarb im Alter von 94 Jahren unser Ehrenmitglied Ewald Jarst. Herr Jarst war während seiner 51-jährigen Mitgliedschaft 25 Jahre Schatzmeister des Vereins und hat sich für ihn sehr verdient gemacht.

Der Vorstand wird ihm ein ehrendes Gedenken bewahren.

Nachruf für Gerhard Reiter

Am 24. Mai verstarb unser langjähriges Vereinsmitglied Gerhard Reiter.

Herr Reiter war nicht nur Mitglied, sondern er hat auch viele Jahre mit einer Firmenanzeige für seinen Installationsbetrieb im Oldenfelder Blatt geworben und damit die Herausgabe unseres Vereins-Blattes maßgeblich unterstützt.

Auch ihm wird der Vorstand ein ehrendes Gedenken bewahren.

WARNHOLZ Immobilien GmbH



Wir suchen laufend

Grundstücke, Häuser und Wohnungen zum Verkauf und zur Vermietung

solide und diskrete Abwicklung, fachliche Beratung

Treptower Str. 143 • Tel. 647 51 24 • Fax 647 01 68

email@warnholz-immobilien.de

www.warnholz-immobilien.de

seit 1884
Grube

Technik vom Fachmann
• Heizung • Sanitär • Bad • Solar

24-h-Notdienst

(040) 678 22 30

www.grube-haustechnik.de

Bei der Neuen Münze 16 • 22145 Hamburg

Veranstaltungen – Vorschau

Karl-Mai-Fahrt nach Bad Segeberg

Wenn Sie diese Ausgabe des Oldenfelder Blattes lesen, befindet sich ein Gruppe Schülerinnen und Schüler aus Oldenfelder Schulen zu einem Besuch der Karl-May-Festspiele in Bad Segeberg.

Die dortigen jährlichen Aufführungen aus dem Romanschatz von Karl-May wecken immer wieder großes Interesse bei lesefreudigen Jugendlichen.

Um den Besuch preiswert zu ermöglichen, finanziert der Bürgerverein die Busfahrt und macht damit den Besuch zu einem attraktiven Erlebnis. Die eingegangenen Anmeldungen wurden vom Vorstandsmitglied Frau Pöttl angenommen und umgesetzt. Sie begleitet die Reisegruppe. Ein Bericht erscheint in der Dezemberausgabe des Oldenfelder Blattes.



RWS TEXTILPFLEGE

im Abo
Hemd 1.70



Alles zu einem Preis!

Jedes Teil Obergarderobe
(ausgenommen Daunenjacken, -mantel und Abendgarderobe)

DER REINIGER
DER WÄSCHER
DER SCHNEIDER

Mit der 10-er
Sparkarte für 60,00 €

6,00€

Trench	ab 14,90 €	6,00 €
Wollmantel	ab 14,90 €	6,00 €
Windjacke/Anorak	ab 12,90 €	6,00 €
Sakko/Blazer	ab 8,90 €	6,00 €
Kleid	ab 9,90 €	6,00 €
Hose/Rock	ab 6,20 €	6,00 €

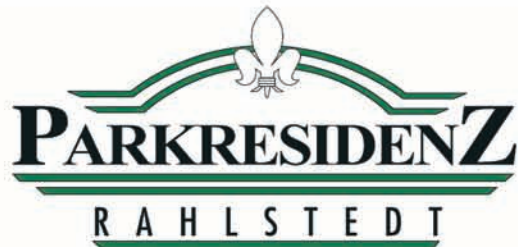
TÄGLICHE ANGEBOTE BIS 10.00 UHR

Schneiderei

- Hosen kürzen ab € 7,00
- Kleid/Rock kürzen ab € 15,00
- Hose/Bund enger ab € 12,00
- neuer RV ab € 12,00
- Jacke/Ärmel kürzen ab € 20,00

HH-Oldenfelde
Herman-Balk-Str. 109
Tel. 040/644 80 08

ÖFFNUNGSZEITEN:
Mo.-Fr. 8.00 bis 18.00 Uhr
Sa. 8.00 bis 14.00 Uhr



PARKRESIDENZ

RAHLSTEDT

mit Sicherheit in eine sorglose Zukunft...

... der Geheimfavorit im Norden für anspruchsvolles selbstständiges Wohnen und Leben bei exzellentem Service und Komfort sowie umfassender Pflege im Bedarfsfall!



- Amphitheater
- Bibliothek
- Café
- Fitnessraum
- Restaurant
- Musikzimmer
- Bar
- Internetcafé
- parkartige Gartenanlage
- komfortable Appartements
- Hallenschwimmbad
- Gymnastikraum, u.v.m



Wir freuen uns auf Ihren Anruf und beraten Sie gerne persönlich bei einem Besichtigungstermin.

PARKRESIDENZ GREVE & CO. • PARKRESIDENZ RAHLSTEDT

Rahlstedter Straße 29 • 22149 Hamburg • Telefon: 040 – 6 73 73-0

info@parkresidenz-rahlstedt.de • www.parkresidenz-rahlstedt.de



9. PSD-Bank Halbmarathon

Klaus Gonser

Dieses Mal geht es für die Läuferinnen und Läufer nicht über die Bekassinenu, denn diese muss als Umleitungsstrecke aufgrund der Sperrung der Berner Straße freigehalten werden. Der neue Standort für unseren HOT-SPOT ist in diesem und wahrscheinlich auch im nächsten Jahr die Kreuzung Stargarder Straße / Am Knill.



BVO-Hotspot

Hier wird, zeitgleich mit dem Start auf der Wandsbeker Marktstraße Höhe Quarree, Klaus Gonser mit seiner Moderation zum 9. PSD-Halbmarathon beginnen. Die Langläuferinnen und -Läufer sind immer sehr erfreut über die begeisterte Anfeuerung an unserem HOT-SPOT. Der Kultstatus muss erhalten bleiben. Die ersten Läuferinnen und Läufer werden gegen 10:40 erwartet. Es werden wieder über 1.200 Aktive an diesem Laufevent teilnehmen.

Das bewährte Orga-Team des BVO wird auch dieses Jahr von Klaus Trecker und Axel Möller geleitet. Wenn alles gut läuft, schaffen wir es wieder, dass die Veranstaltung zum Nulltarif abgewickelt werden kann, dank der Hilfe aus der Nachbarschaft. Oldenfelde ist doch ein echt geiler Stadtteil.

Volkstrauertag

GH

Der BVO lädt zum Volkstrauertag am 19. November wieder zu einer Gedenkfeier um 12:00 Uhr an der Gedenkstätte Delingsdorfer Weg ein. Die Feier gilt den Toten der beiden Weltkriege – aber auch den Getöteten des derzeitigen Krieges in der Ukraine. Die Gedenkrede hält in diesem Jahr der erste Vorsitzende des BVO, Christian Herrmann.



Vertreterinnen und Vertreter politischer Parteien werden mit Schleifen an einem Gedenkkranz beteiligt sein. Die Feier wird musikalisch begleitet von Marlies Riebe und ihrem Mann, Herr Wolf, mit ihrem Sohn. Von den Kirchen werden Herr Pastor Fehrs und Herr Pfarrer Kiefer anwesend sein.

Vertreterinnen und Vertreter politischer Parteien werden mit Schleifen an einem Gedenkkranz beteiligt sein. Die Feier wird musikalisch begleitet von Marlies Riebe und ihrem Mann, Herr Wolf, mit ihrem Sohn. Von den Kirchen werden Herr Pastor Fehrs und Herr Pfarrer Kiefer anwesend sein.

**Floristik Hydrokultur Fleurop-Sevice
Meisterbetrieb**

Blumen-Schoenemann

Alte Berner Str. 1, am U-Bahnhof Berne
Täglich geöffnet:

Montag-Samstag 10 - 18 Uhr
Sonn. + Feiertag 10 - 14 Uhr

Blumenversand online:
www.blumen-schoenemann.de

Tel. 644 54 61 Fax 644 67 68

HK 85 JAHRE **Tischlerei** 85 JAHRE

Willi Horn GmbH

- *Reparaturen*
- *Innenausbau*
- *Bautischlerei*
- *Fenster • Türen*
- *Einbruchschutz*

Alter Zollweg 207 • 22147 Hamburg
Telefon 6 47 04 89

Ruge
BESTATTUNGEN
GMBH

Seit 1923 Ihr zuverlässiger Begleiter im Trauerfall

- Erd-, Feuer-, See-, Baum-, Natur-, Diamant- und Anonym-Bestattung
- Moderne und traditionelle Abschiedsfeiern und Floristik
- Überführungen mit eigenen Berufsfahrzeugen
- Hygienische und ästhetische Versorgung von Verstorbenen
- Eigener Trauerdruck mit Lieferung innerhalb 1 Stunde möglich
- Bestattungsvorsorgeberatung
- Kostenloser Bestattungsvorsorgevertrag mit der Bestattungsvorsorge Treuhand AG
- Erledigung aller Formalitäten
- Trauergespräch und Beratung auf Wunsch mit Hausbesuch

Wir unterstützen Sie mit unserer langjährigen Erfahrung, bewahren Traditionen und gehen neue Wege mit Ihnen.

Wir sind Tag und Nacht für Sie erreichbar
Telefon: (040) 6 72 20 11

Rahlstedter Straße 23
Hamburg-Rahlstedt
info@ruge-bestattungen.de
www.ruge-bestattungen.de



INH: CHRISTINA GLOYER

3 Anlaufpunkte für Ihre Gesundheit

Spitzbergenweg 34c – Greifenberger Straße 57b – Grönlander Damm 1

22145 Hamburg
Telefon: (040) 60772540
Telefax: (040) 60772541
info@elchapotheke-hh.de
www.elchapotheke-hh.de

22147 Hamburg
Telefon: (040) 609 025 30
Telefax: (040) 609 025 35
info@greifenberg-apotheke.de
www.greifenberg-apotheke.de

22145 Hamburg
Telefon: (040) 678 65 77
Telefax: (040) 678 11 52
nordland.apo@t-online.de
www.nordland-apotheke-hamburg.de

Gerne beraten wir Sie in allen Gesundheitsfragen. Was immer Sie benötigen, beschaffen wir kurzfristig.
Wir passen Ihnen, ebenfalls nach Absprache, Kompressionsstrümpfe an und beraten Sie eingehend dazu.

Oder kommen Sie einfach vorbei. Wir freuen uns auf Ihren Besuch!

Laternenumzug

Axel Möller

Hallo liebe Oldenfelderinnen und Oldenfelder, noch ist zwar Sommer, aber der seit vielen Jahren vom Bürgerverein initiierte traditionelle Laternenumzug durch unseren Stadtteil ist schon in Sicht.

Am 28. Oktober um 18:00 Uhr starten die musikalisch begleiteten Lichterzüge wieder von drei Abmarschpunkten:

- A: Rahlstedter Höhe**, Boltenhagener Straße, EKZ
- B: Dietrich Bonhoeffer-Kirche**, Greifenberger Straße
- C: Matthias-Claudius-Kirche**, Parkplatz Alter Zollweg



mit "Tschingdarassabum" durch die Straßen

Die Spielmannszüge werden – wie immer – für das musikalische Programm sorgen. Im Hannipark angekommen, gibt es wieder Naschzeug für die Kleinen und Getränke.

Adventskaffee

Zum Jahresabschluss findet am 2. Advent (10. Dezember) auch wieder der beliebte vorweihnachtliche Adventsnachmittag statt. Genaue Angaben über Ort und Zeitpunkt erfahren Sie in der Dezemberausgabe des Oldenfelder Blattes.

Sauberes Oldenfelde

MH

Da waren wohl wieder die fleißigen Heinzelmännchen am Werk, könnte man meinen, wenn man an so manchen Tagen die sauberen Grünanlagen im Oldenfelder Hanni-Park aufmerksam betrachten würde. Und auch der benachbarte Spielplatz und die Umgebung einer Kindertagesstätte sind erstaunlicherweise nicht vermüllt. Die Heinzelmännchen haben aber nichts zum sauberen Erscheinungsbild in Oldenfelde beigetragen, denn dafür zeigt sich ein ehrenvoller Bürger und Mitglied unseres Vereins verantwortlich, der so bescheiden ist, dass er nicht einmal seinen Namen in diesem Artikel erwähnt haben möchte. Er räumt regelmäßig – sozusagen ehrenamtlich – den weggeworfenen Müll in unserem schönen Oldenfelde beiseite. Nicht weil es ihm Spaß macht, sondern weil er hofft, die Mitbürger in Oldenfelde zu sensibilisieren. Eigentlich möchte doch jeder von uns eine unvermüllte Umgebung betrachten können, nur leider ist der innere Schweinehund manchmal stärker als die Vernunft. Und deshalb wird leider der persönliche Müll einfach in die Gegend geworfen. Liebe Mitmenschen, denkt bitte einmal darüber nach, ob es nicht auch anders geht. Und dir lieber Rolf, sagen wir auf diesem Weg einmal herzlichen Dank für deine unermüdlichen Bemühungen, unser Oldenfelde noch lebenswerter zu machen

LAMBERT
IMMOBILIEN SEIT 1985



Verkauf

Vermietung

Bewertung

Besuchen Sie uns gerne für eine persönliche Beratung in unserem Ladenlokal im Herzen von Rahlstedt.

ERFAHREN SIE MEHR
unter www.makler-lambert.de



Rahlstedter Bahnhofstraße 11 · 22143 Hamburg · Tel. 040-60 90 47 00



Naturheilpraxis Philipp Martin

Ihr Heilpraktiker in Hamburg Rahlstedt

- Heilpflanzenkunde
- Homöopathie
- Manuelle Therapien
- Cranio-sacrale Osteopathie
- Massagen
- Mobilisation nach Reha
- Spezialisiert auf Senioren



Wir machen auch Hausbesuche!

Termine nach Vereinbarung: **0177-3777941**

Praxisadresse:

Rahlstedter Bahnhofstraße 22, 2. OG (Fahrstuhl), Gemeinschaftspraxis Pahlke/Kelz/Martin

www.praxis-martin.net



SIGNET
D R U C K

Wir drucken



Signet Druck & Verlag GmbH
Ing. Honnef-Str. 5 • 21509 Glinde
Telefon: 040-608 761-0
Fax: 040-608 761-15
signetgmbh@aol.com

Ihre Träume...

• Briefpapier • Visitenkarten • Flyer • Broschüren • Zeitschriften • Gestaltung & Druck •



**VSH Vorratsschutz
und Hygiene GmbH**



Wir befreien Sie von
unerwünschten und lästigen
Insekten und Schädlingen in
Garten, Haus, Keller oder
Wohnung



Sie benötigen mehr Informationen,
brauchen schnelle und kompetente Hilfe,
oder möchten effektiv vorbeugen ?

Dann rufen Sie uns an.

Tel. 040-88 30 67 60

Ellerholzdamm 38 | 20457 Hamburg
Tel. +49 (0)40 883 067 60 | Fax +49 (0)40 883 067 623 |
info@vsh24gmbh.de
www.vsh24gmbh.de



Schädlingsbekämpfung • Begasung • Taubenabwehr • Desinfektion •
Holzschutz • Produkte • Privathaushalte • Gastronomie • Hotels • Industrie

Veranstaltungen – Rückschau

Nachmittagsbetreuung in den Ferien Fahrspaß bei jumicar

GH

Das Sozialwerk Milchkanne des Bürgervereins hat auch in diesem Jahr wieder die Nachmittagsbetreuung an Oldenfelder Schulen unterstützt.

Am 17. Juli die Betreuung von Kindern der Schule Bekasinenau unter Leitung von Frau Timarac und am 15. August Kinder der Grundschule Nydamer Weg. Die Viert-



klässler machten ihre ersten Erfahrungen mit Fahren zu zweit in motorgetriebenen Kleinfahrzeugen auf dem Verkehrsübungsplatz jumica am Heestweg in Rahlstedt. Bevor es losging, erfolgte ein „Spaziergang“ über den Platz bei dem unter Anleitung des Platzwartes Jan die Verkehrsregeln sowie die Verkehrszeichen erklärt und aufge-

FLEISCHEREI UWE KNOLL

Das Fachgeschäft



- EIGENE HERSTELLUNG •
- SCHLACHTER-IMBISS •
- PARTY-SERVICE •



- Hausgemachte Fleisch- und Wurstwaren
- Spezialitäten von Meisterhand

www.fleischerei-knoll.de

Hermann-Balk-Str. 114 • 22147 Hamburg

Telefon: 644 97 83

Öffnungszeiten:

Di. - Fr. 8 bis 18 Uhr • Sa. 8 bis 12 Uhr
Montag Ruhetag

nommen wurden. Danach ging's los – zunächst vorsichtig und zurückhaltend – bald danach zügiger und auch mal unter Missachtung der roten Ampel an der Einmündung. Das wurde durch deutliche Erklärungen korrigiert. Nach zwei Stunden mit Abwechslungen am Steuer war der Spaß vorbei. Die Kinder freuten sich über eine Portion Eis, gespendet vom Bürgerverein.

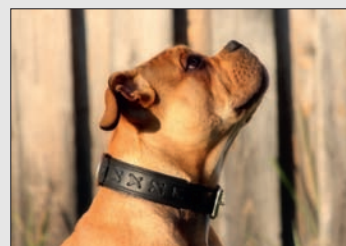
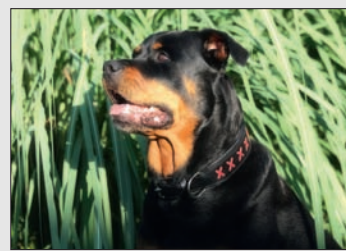


Was das Shettyherz begehrt!

Schweifriemen	ab € 15,00
Abschwitzdecken	ab € 20,00
Trense, Strass	ab € 29,99
Gebisse	ab € 19,90
Regendecken	ab € 40,00
Thermodecken	ab € 39,99
Ponysattel SET	ab € 89,90
Longiergurt	ab € 39,00
Longen 5/10 M.	ab € 10,00



Ihr zuverlässiger Partner für hochwertige Reitsport- und Hundartikel!



Tysons Breeches · Beate Paulsen · August-Krogmann Str. 89 · 22159 Hamburg
Telefon: 040-643 99 68 · Mobil 0178 467 12 83 · Fax: 040-644 30 539 · Beatyson@aol.com

Lager (nach Terminabsprache):

Brockdorffstr. 92 · 94 · 22147 Hamburg – Rahlstedt



Besuchen Sie uns auf www.tysons-breeches.de

- dort finden Sie weitere tolle Artikel für das Minipony!

BVO-Dreitagefahrt nach Helgoland

„Da wollten wir schon lange mal wieder hin und es war sehr schön“, hörte Organisator Gert Haushalter mehrmals, als sich die BVO-Mitreisenden nach dem drei Tage-Aufenthalt auf der roten Insel nach der Rückkehr in Hamburg von ihm verabschiedeten. Begonnen hatte die Fahrt des BVO am 5. Juni um 09.00 Uhr ab Landungsbrücken mit dem Katamaran „Halunder Jet“.



Halunder Jet

Das Doppelrumpfbboot wurde 2018 speziell für den Helgolandverkehr gebaut und besitzt ein hervorragendes Seegangsverhalten.

Bei normaler Wellenbewegung gleitet es fast ohne zu schaukeln durchs Wasser. Wir fahren mit vorgegebener – gedrosselter – Geschwindigkeit (15 Knoten = 30 kmh) die Elbe hinunter bis Cuxhaven und dann nach dortigem Zwischenstop full speed mit 35 Knoten = 55 kmh weiter bis zum roten Felsen in der Nordsee. Man sitzt in sehr beque-



Powergischt hinter dem Heck

men Sesseln, kann sich mit Getränken und Speisen verwöhnen lassen – bei gutem Wetter aber auch draußen vom offenem Deck den Blick aufs Meer schweifen lassen. Beim Einlaufen in den Helgoländer Hafen fiel unser Blick zunächst auf die für die Insel typischen Hummerbuden entlang der Promenade. Ursprünglich galten sie als Gewerbegebiet der Helgoländer Fischer. Erst seit den 1990er Jahren werden sie als Tourismusmeile vermarktet. Die bunten unter Denkmalschutz stehenden Holzhütten dienen heute als Souvenirläden, Galerien, Kneipen und Cafés. Wieder festen Boden unter den Füßen, begaben sich die 23 Reisenden zunächst in ihre Quartiere. Gebucht waren Zimmer in vier Gästehäusern auf dem Unterland.



Hummerbuden entlang der Promenade

Um 15:00 Uhr war eine Besichtigung der Insel angesagt. Inselführer Krüss begrüßte seine Gäste und erzählte zunächst recht ausführlich die jüngere Geschichte der Insel – beginnend vom Tausch der bis 1890 in deutschem Kolonialbesitz befindlichen Insel Sansibar gegen die damals englische Insel Helgoland – bis in die heutige Zeit. Die war für die Insel und deren Bewohner sehr bewegt. Helgoland wurde schon zu Kaisers Zeiten Marinehafen, der zu Zeiten des sog. „dritten Reiches“ noch stark ausgebaut wurde. Parallel entwickelte sich die Insel in der Zeit aber auch zu einer gern besuchten Urlaubsinsel mit der Möglichkeit, preiswert zollfrei einzukaufen und die Besonderheiten der Natur- und Vogelwelt zu besichtigen.

August Heinrich Hoffmann von Fallersleben dichtete anlässlich eines Besuches der Insel im Jahr 1841 den Text zum



Stut
& Sohn

SEIT 1894



DIN ZERTIFIZIERTES
BESTATTUNGS-
UNTERNEHMEN

BESTATTUNGEN

Erd- Feuer- und Seebestattungen
Anonym- und Naturwaldbeisetzungen

Sorgsame individuelle Betreuung durch unser familiär besetztes Team.

Kompetente Vorsorgeberatung
Alle Friedhöfe

eigener Trauerdruck Sofortdienst
moderne Trauerfloristik und Dekoration

Erwarten Sie bei uns Antworten auf Fragen zu allen Bestattungsangelegenheiten.

Meiendorfer Strasse 26, 22145 Hamburg
www.stut-hamburg.com

TAG UND NACHT
678 1190

“Lied der Deutschen“. Deren dritte Strophe „Einigkeit und Recht und Freiheit“ ist heute – unterlegt mit Joseph Haydns Kaiserhymne – die deutsche Nationalhymne.



die Lange Anna – das Wahrzeichen

Wir Besucher bestiegen nach dem Einchecken zunächst das Oberland über eine 184-Stufentreppe, bzw. mit dem Fahrstuhl und gingen langsam den befestigten, vorgezeichneten, Weg durch eine Dünenlandschaft mit Weiden für Galloway Rinder und Schaubildern, auf denen gezeigt wird, welche seltenen Vögel auf der Insel leben oder sich auf der Insel zum Rasten niederlassen. Zu sehen waren mehrere tiefe Bombentrichter. Dazu später mehr. An der Nordspitze der Insel steht – etwas entfernt vom Inselsockel – die Lange Anna (47 m hoch und 25.000 To. schwer). Benannt nach einer freundlichen Wirtin einer dort in der Nähe früher mal gewesen und von jüngeren Inselbe-



Lummen

wohnern gern besuchten Kneipe. Dort fällt der rote Inselsockel senkrecht ins Meer ab. Übersät mit Schwimmvögeln verschiedener Arten wie Basstölpel, Trottellummen und anderen. Man kann sich den Vögeln bis auf wenige Meter nähern, sie sind Besucher gewohnt.

An der Stelle verweilten wir als Besucher recht lange und verfolgten das rege Treiben der Seevögel, machten aber auch eine Gruppenaufnahme unserer Reisegruppe.



Basstölpel

Die Insel wurde nach Kriegsende als Abwurfzielplatz für englische Bomber genutzt. Dabei wurde auch die bis dahin stärkste nichtnukleare Bombe (25.000 To.) gezündet. Die Bewohner waren zuvor auf's Festland nach SH und Hamburg evakuiert worden.

Auf dem Rückweg zum Ort kamen wir an einem tiefen Bombentrichter vorbei, der bei einem Bombenabwurf entstanden ist. Die bis dahin stärkste nichtnukleare Explosion der Welt fand am 18. April 1945 mit dem Abwurf einer 6.700 Tonnen Bombe auf die Insel statt. Dabei wurden alle Häuser zerstört. Zwei Heidelberger Studenten war ihre Aufmerksamkeit gewiss, als sie am 20. Dezember 1950 die Insel symbolisch besetzten, um gegen Krieg zu protestieren und die Rückgabe an Deutschland forderten.

England und Deutschland verhandelten viele Monate und einigten sich zu einer Wiederbesiedelung, die am 1. März 1953 begann. Heute kommen jedes Jahr täglich viele Besucher auf die Insel, um dort Tage zu verweilen oder nur zu preiswertem Einkauf vieler Produkte – vor allem Alkohol und Zigaretten.



Dipl.-Ing. A. Müller
Öffentlich bestellter Vermessungsingenieur

Ihr unabhängiger und zuverlässiger Partner für Vermessung

Wir unterstützen Sie bei:

- Grundstücksteilungen
- Gebäudeeinmessungen
- Grenzfeststellungen

Telefon 040 - 67 39 14 57

vermessung@geodaten-hh.de

Wir beraten Sie gerne in allen Fragen der Vermessung.

Einige unserer Besucher nahmen das Angebot an, die Bunkerkatakomben zu besichtigen, eine fast 14 Kilometer lange unterirdische Anlage, in der die Bewohner der Insel und das Militär während der Bombenabwürfe im Zweiten Weltkrieg Schutz suchten. Jeder Bewohner hatte seinen festen Platz, unter dem eine Kiste mit den wichtigsten Habseligkeiten des Eigners stand. Die sanitären Bereiche, Krankenstation und Kammern für Mutter und Kind waren beängstigend anzuschauen. Man kann heute auch nur einen Teil der Gänge besichtigen.



die Gruppe des BVO Oldenfelde



bedrückender Bunkergang

Am Abend des ersten Tages traf sich unsere Gruppe zum gemeinsamen Abendessen in den "Mocca Stuben". Im Angebot waren typische Helgoländer Fischgerichte, die mundeten. Dabei wurden ausgiebig die Eindrücke des ersten Tages und über die Reise allgemein ausgetauscht. Am zweiten Tag ließen sich fast alle Teilnehmer zur von der Hauptinsel getrennten Düne hinüberfahren. Sie wurde in der Neujahrsflut 1720 bei einer Sturmflut von der Hauptinsel getrennt. Dort befindet sich seit dem Zweiten Weltkrieg ein kleiner Flugplatz, der aber nur von kleinen Maschinen genutzt werden kann. Für Besucher attraktiv sind neben der Vegetation die Plätze, wo sich Kegelrobben mit ihren Jungen „lümmeln“. Man darf sich ihnen aber nicht näher als 50 Meter nähern, denn es sind Raubtiere und wollen ihre Ruhe.

Am dritten Tag begaben sich nachmittags alle nach einem reichhaltigen Frühstück mit dem Gepäck zum inzwischen eingetroffenen Katamaran, der uns bei herrlichem Wetter in drei Stunden, in gleicher Weise wie auf der Hinfahrt, wieder nach Hamburg zurückbrachte. Der Anblick des Elbhanges von Blankenese, der Hallen von Airbus und die Krananlagen des Hafens sowie die Silhouette von Hamburg ist immer wieder ein Erlebnis.



Schöne Aussichten!

TISCHLEREI
SCHMEKAL GmbH
Familien-Meisterbetrieb seit 1920

Ihr Partner für

- ✓ Fenster, Türen
- ✓ Reparaturen
- ✓ Einbruchschutz und mehr...

VELUX®

Saseler Str. 59
22145 Hamburg
Tel. 678 44 44



Fernwärme kann eine Alternative sein

Astrid Hennies

Den Kommunen kommt zukünftig eine wichtige Rolle bei der Umstellung auf klimaneutrales Heizen zu:

Bevor die Neuregelungen des Gebäudeenergiegesetzes (GEG) – auch Heizungsgesetz genannt – auch im Bestandsbau gelten, müssen die Kommunen eine kommunale Wärmeplanung vorlegen.

Hier müssen sie beispielsweise aufzeigen, wie das Nah- und Fernwärmenetz ausgebaut wird oder in welchen Gebieten beispielsweise Wärmepumpen die bessere Lösung sind. Damit soll deutlich mehr Haushalten die Möglichkeit eröffnet werden, mit einer Fernwärmeanbindung möglichst einfach und kostengünstig eine klimafreundliche Umstellung zu erreichen. Denn wer an ein Fernwärmenetz angeschlossen wird, erfüllt automatisch die Vorgaben des neuen GEG.

Hamburg als eine Stadt mit mehr als 100.000 Einwohnerinnen und Einwohnern muss seine kommunale Wärmeplanung bis 2026 vorlegen.

Netzbetreiber in Rahlstedt ist: HanseWerk Natur GmbH. Weite Teile von Rahlstedt, Oldenfelde und Meiendorf sind an das Wärme-Verbundnetz Hamburg-Ost des Betreibers HanseWerk Natur GmbH angeschlossen. Bei mehr als zwei Drittel der Wärme handelt es sich dabei um industrielle Abwärme aus der Müllverbrennungsanlage Stapelfeld. Wie können Haushalte an das Fernwärmenetz angeschlossen werden?

Nah- und Fernwärme sind sinnvoll und für die Wärmewende notwendig – aber leider noch nicht überall möglich. Entscheidend für einen Anschluss an ein Wärmenetz sind die technischen Möglichkeiten sowie die Nähe zu einem vorhandenen Wärmenetz, um auch Wärmeverluste mit langen Wegen zu vermeiden.

Denn die Wirtschaftlichkeit wird immer mit geprüft.

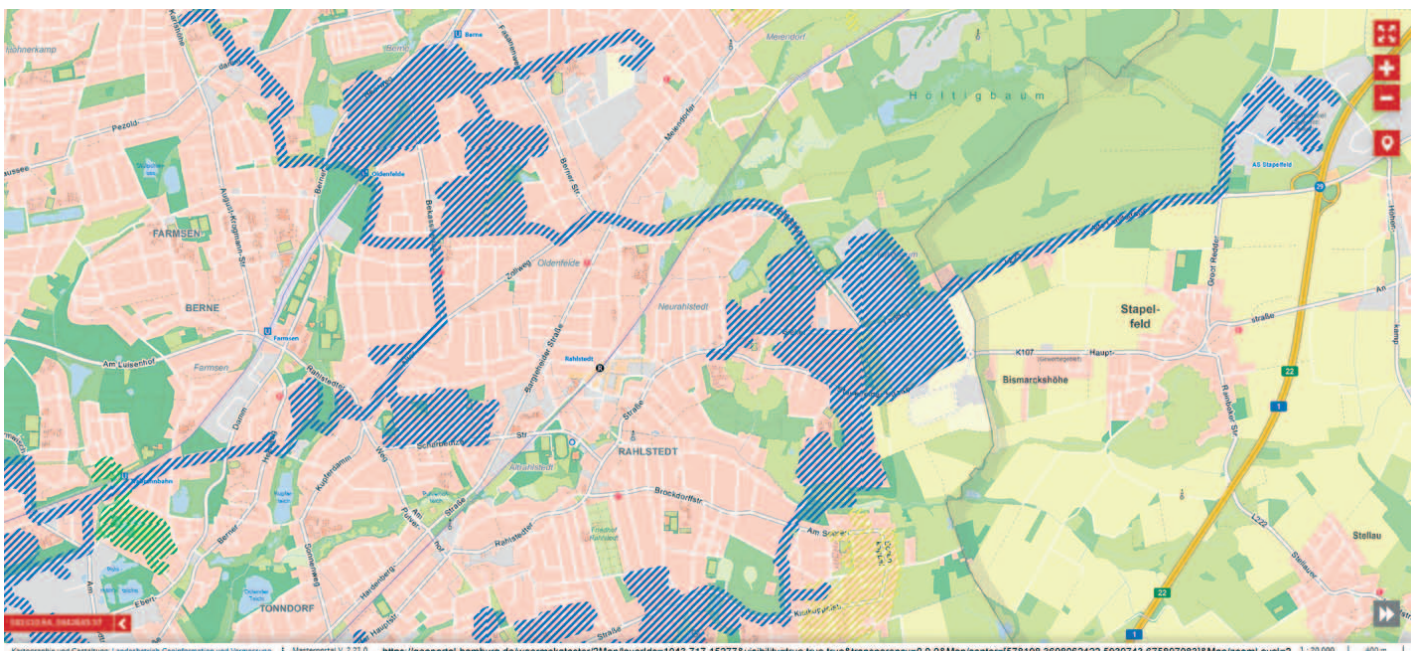
Grob gesagt kann man feststellen, je größer der Abnehmerkreis, desto wirtschaftlicher interessanter – und damit möglich – ist ein Anschluss. Liegen zum Beispiel auf einer Netzlänge von 140 Metern unterschiedlich große Häuser mit einem Wärmebedarf von 180 Megawattstunden (MWh), dann sind die Wärmeverluste dort wesentlich geringer als auf einer gleichen Streckenlänge mit Einfamilienhäusern mit rund 40 MWh Wärmebedarf.

Neben einem Anschluss an ein Wärmenetz gibt es zudem die Möglichkeit sogenannte Wärmeboxen/Heatboxen in Siedlungen (Mehrfamilienhäuser, Reihenhäuser) in Form von begrünten Containern aufstellen zu lassen: ein Heizwerk für Fernwärme.

Wichtig für Sie, wenn Sie an einem Fernwärmeanschluss interessiert sind: Eigentümerinnen bzw. Eigentümer von Einzel-/Reihenhäusern sollten Anfragen quartiersweise bündeln und eine Person benennen, die sich dazu direkt an HanseWerk Natur wendet und Ihr gemeinsames Interesse wissen lässt. Denn auch wir Politikerinnen und Politiker stehen mit HanseWerk Natur im Austausch.

Der Verbund Hamburg-Ost wächst kontinuierlich. Auch in Rahlstedt kommen kontinuierlich Anschlüsse hinzu. Großprojekt im Stadtteil ist zurzeit der Anschluss der SAGA-Quartiere Meiendorf und Rahlstedt-Ost.

Darüber hinaus wird eine Netzerweiterung nach Farmsen-Bramfeld geplant. Ziel ist es, eine Netzspange (Verbindung zweier bestehender Verbundleitungen) zu schaffen. Zudem ist der Anschluss des Gewerbegebietes Victoriapark in Planung.



Übersichtskarte Fernwärme in Rahlstedt (Quelle: Wärmekataster Hamburg)

Geburtstags-Buffer

- Räucherlachs mit Sahnemeerrettich
- Forellenfilet mit Preiselbeersahne
- Putenbrust auf Waldorfsalat
- Roastbeef mit Kräutersauße
- Bratkasseler mit Ananaskraut
- Schinken-Mett mit Frühlingslauch
- Lachsschinken mit Melone
- Dänischer Eiersalat mit Lachswürfeln
- Schnitt- und Weichkäse-Auswahl mit Traubendekor
- Dazu reichen wir eine gemischte Brotauswahl und Butter

27,50 € p.P. inkl. MwSt (Ab 10 Personen)

Wir freuen uns auf Ihre Anfrage!

Der ganz besondere Geburtstag



Vorspeise

- Vegetarische Süßkartoffelcremesuppe

Kalt angerichtet

- Graved Lachs mit feiner Honig-Senf-Dillsauße
- Holländischer Matjes mit Preiselbeere-Sahne
- Riesengarnelen auf Porree-Cocktailsauße
- Tomate mit Mozzarella und Basilikum-Pesto
- Serrano-Schinken mit Melonenschiffchen
- Roastbeef mit leichter Kräutersauße
- Hähnchenbrust auf Waldorfsalat
- Auswahl verschiedener Käsesorten
- Dazu reichen wir eine gemischte Brotauswahl und Butter

Dessert

- Rafaellocreme, weißes Mousse au Chocolate mit Kokosraspeln und Keks

30,95 € p.P. inkl. MwSt (Ab 12 Personen)



Partyservice Dwenger · Merkurring 38-40 · www.dwenger.de · Tel: 040 67 59 86 0

FAHRLEHRER
GESUCHT (M/W/D)

Fahrschule Rathje

www.fahrschule-rathje.de

040 - 3339 5352

VOGEL-FAHRSIMULATOR



Fahrsimulator-Lernpakete
auch nur Theoretische Ausbildung

Sicher und entspannt starten!

Für erste Trockenübungen abseits des Straßenverkehrs und für eine gute Vorbereitung der ersten Fahrstunde auf der Straße.



1 Fahrsicherheitstraining und
1 Jahr ADAC Mitgliedschaft kostenlos

Bei uns haben alle Schüler einen Unfallschutz während der Unterrichtszeit und auf dem direkten Hin- und Rückweg.

Bürozeiten: Mo. bis Do.: 10-18 Uhr, Fr.: 16-20 Uhr, Sa.: 9-14 Uhr

Alter Zollweg 201 - 22147 Hamburg · info@fahrschule-rathje.de · www.fahrschule-rathje.de

Durchschnittliches Lebensalter früher und heute - wie können wir Einfluss nehmen?

GH verkürzt aus der SZ, Dirk Memis

Es ist ein uralter Menschheitstraum: Das Leben zu verlängern und möglichst gesund älter zu werden. Wissenschaftlerinnen und Wissenschaftler erforschen deshalb Medikamente, Operationsmethoden, Nahrungsmittel und Lebensstile, um die gesunden Lebensjahre zu verlängern. Eine der weltweit größten Gesundheitsstudien wird regelmäßig in der britischen Fachzeitschrift „The Lancet“ veröffentlicht. An der Studie sind über 3.500 Wissenschaftler aus 140 Ländern beteiligt.

Die Lebenserwartung steigt seit Jahren dank positiven Einwirkungen ständig. Die Menschen bleiben bzw. werden dadurch gesünder. Die Risikofaktoren, die zu einem vorzeitigen Tod führen können, lassen sich auf vier vermeidbare Faktoren zurückführen: hoher Blutdruck, Rauchen, hohe Blutzuckerwerte und Übergewicht. Aber auch neue erfolgreiche Operationen helfen, das Leben zu verlängern. Das biologische Altern ist kein einfacher Verschleiß, sondern ein kontrollierter Prozess. Er lässt sich an einfachen Strukturen im Innern unserer Zellen ablesen. In den Zellen aller Lebewesen läuft ein genau festgelegtes Programm ab, um die korrekte Vervielfältigung sicherzustellen. Auch bei erwachsenen Menschen müssen ständig neue Zellen gebildet und abgestorbene ersetzt werden. Dafür müssen die Zellen wachsen, ihr Erbgut kopieren und sich in zwei gleiche Tochterzellen aufspalten, die diesen Zyklus dann erneut durchlaufen. Bei der Geburt bekommt das Lebewesen Chromosomen aus mehreren Tausend Bausteinen mit, die sich im Laufe des Lebens verkürzen und den Tod der Zelle auslösen. Dieser Vorgang vollzieht sich im Körper unterschiedlich schnell, was zu vorzeitiger Erkrankung an Herz oder Lunge oder am Gehirn führen kann.

Nur etwa ein Viertel der Lebenserwartung ist genetisch bedingt. Bei sehr alten Menschen wurden bisher nur wenige genetische Dispositionen gefunden, die für das hohe Alter verantwortlich sein könnten. Der persönliche Lebensstil sowie Umwelteinflüsse haben hingegen einen erheblich größeren Einfluss darauf, wie lange ein Mensch gesund lebt. Die „innere Uhr“ – der Taktgeber – ist an der Regulierung von Blutdruck, Körpertemperatur, Hormonhaushalt und Blutzuckerspiegel beteiligt und bestimmt, wann wir üblicherweise schlafen oder Hunger haben. Lebt ein Mensch dauerhaft gegen seine innere Uhr, kann unter anderem das Risiko für Diabetes, Krebs, Nervenleiden und Stoffwechselkrankheiten steigen.

Wann ist der richtige Zeitpunkt für die Gabe von Medikamenten oder für chirurgische Eingriffe? Wie lässt sich mit Hilfe der inneren Uhr Krankheiten vorbeugen? In klinischen Studien konnte erkannt werden, dass Chemotherapien verträglich sind, wenn sie zu bestimmten Tageszeiten verabreicht werden. Menschen, die 90 oder gar 100 Jahre alt werden, sind wegen der modernen medizinischen Versorgung und des erhöhten Bewusstseins für einen gesünderen Lebensstil längst keine Seltenheit mehr.




Lohmann optik
Rahlstedt GmbH | www.lohmann-optik.com | Tel: 040 6770888
Rahlstedter Bahnhofstraße 10 | 22143 Hamburg

AMTV Hamburg

Hier trainiere ich gerne.



SPORTKURSE VON
**AEROBIC
ZUMBA**
BIS
WÄHLE DEINEN FAVORITEN
AUS ÜBER 60 SPORTARTEN

JETZT 3X
KOSTENLOS
TRAINIEREN

VIELFALT GARANTIERT
ÜBER
29.000
TRAININGSTUNDEN
PRO JAHR

AMTV Hamburg • Altrahlstedter Männerturnverein von 1893 e.V.
Rahlstedter Straße 159 • 22143 Hamburg • Tel: 040 / 675 95 06 • Fax: 040 / 675 95 080
E-Mail: info@amtv.de • Internet: www.amtv.de

Wussten sie eigentlich, dass wir ...

- ... bei einem **Badezimmer** Umbau oder Neubau, neben den **Sanitären Installationen** auch die **Elektro- und Fliesenarbeiten** durchführen?
- ... **Einbauküchen**, von der Planung bis zur Montage aus einer Hand liefern?
- ... **Gasheizungen** nach neuestem Stand der Heizungstechnik anbieten und warten?
- ... **Bauklempner- und Dacharbeiten** ausführen?
- ... **Siel- und Wasseranschlüsse** herstellen oder reparieren?
- ... **Senioren und Behinderten gerechte Badezimmer** anbieten? Mit nur wenigen kleinen "Hilfen" kann man jedes Bad umrüsten.
- ... das **Team für Ihre Haustechnik "Rund ums Haus"** sind?



Bekassinenau 20 • 22147 Hamburg

Tel.: 647 01 78

www.reiter-hh.de

Fachleistungen aus einer Hand

- **Bauschlosserei**
- **Edelstahlverarbeitung**
- **Sonderteilbau**



Tel.: 038847 622 08 • Mobil: 0172 400 43 43

Email: info@schlosserei-wilhelmi.de

Hamburger Strasse 40 • 19258 Boizenburg

Thomas Wilhelmi



Gleichzeitig hat sich der Anteil an übergewichtigen Menschen laut Weltgesundheitsorganisation seit 1975 fast verdoppelt. Dieser deutlich erhöhte Anteil liegt vor allem an unserer Lebensweise: der Überernährung und dem Bewegungsmangel. Wir nehmen zu viel Kalorien auf, oft auch flüssig über zuckerhaltige Getränke. Diese Fehlbalance zwischen Energieaufnahme und Energieverbrennung ist das Hauptproblem, das erst in den vergangenen Jahrzehnten aufgetreten ist. Übergewicht gilt mittlerweile als einer der Hauptrisikofaktoren für Herz-Kreislauf-Erkrankungen, Atemwegserkrankungen, Schlaganfälle und Leber-Nierenerkrankungen. Aus der Tabelle können Sie erkennen, welche Lebenserwartung Sie bei Ihrer Geburt hatten.



Hamburger Minigolf Club

SAISON 2023
ERÖFFNUNG 15. MÄRZ
SWINEMÜNDER STRASSE 29 · (040) 647 25 09

MI-FR 15-19 UHR | SA+SO 13-19 UHR

WWW.HAMBURGERMC.DE

Beitrittserklärung

Ich/Wir erkläre(n) meinen/unseren Beitritt zum



Bürgerverein Oldenfelde e.V.

Berner Heerweg 188, 22159 Hamburg, c/o SC Condor

Vor- und Zuname:

geb. am: Telefon:

Vor- und Zuname:

geb. am: Telefon:

Kinder: geb. am:

Anzahl jüngstes Kind

Anschrift: Nr.

Straße PLZ Ort

E-Mail:

Jahresbeiträge: Einzelperson: 20,00 €

Ehepaare (mit Kindern bis 13 Jahre): 30,00 €

Aufnahmegebühr pro Person: 5,00 €

Ich bin damit einverstanden, dass meine zum Zwecke der Bearbeitung meiner Mitgliedschaft erhobenen personenbezogenen Daten unter Beachtung der Datenschutzgrundverordnung (DSGVO) und des Bundesdatenschutzgesetzes (BDSG) vom BVO verarbeitet werden

Hamburg, den Unterschrift(en)

SEPA-Lastschriftmandat:

Bürgerverein Oldenfelde e.V.

Gläubiger-Identifikationsnummer: DE03BVO0000148042

Mandatsreferenz wird vom Verein separat mitgeteilt.

Ich/wir ermächtige(n) den Bürgerverein Oldenfelde e.V. den Jahres-Mitgliedsbeitrag von meinem/unserem Konto mittels Lastschrift einzuziehen. Zugleich weise ich mein /weisen wir unser Kreditinstitut an, die vom Bürgerverein Oldenfelde e.V. auf mein/unser Konto gezogenen Lastschriften einzulösen.

Hinweis: Ich kann / wir können innerhalb von acht Wochen, beginnend mit dem Belastungsdatum, die Erstattung des belasteten Betrages verlangen. Es gelten dabei die mit meinem/unserem Kreditinstitut vereinbarten Bedingungen.

Kontoinhaber:

Bank:

Anschrift d. Kontoinhabers (falls von oben abweichend)

Straße: Nr.:

PLZ: Ort:

IBAN: DE

BIC:

Datum: Unterschrift:

Beitrittserklärung

Ich/Wir erkläre(n) meinen/unseren
Beitritt zum
SOZIALWERK MILCHKANNE
im Bürgerverein Oldenfelde e.V.



Berner Heerweg 188, 22159 Hamburg, c/o SC Condor

Vor- und Zuname:

geb. am: Telefon:

Vor- und Zuname:

geb. am: Telefon:

Kinder: geb. am:

Anzahl

jüngstes Kind

Anschrift:
Straße Nr.

PLZ

Ort

E-Mail:

Der Jahresmitgliedsbeitrag beträgt 10,00 € pro Person.
Es darf aber gern mehr sein, um das Projekt erfolgreich
tätig werden zu lassen.

Mein/Unser Jahresbetrag: €

Ich bin damit einverstanden, dass meine zum Zwecke der Bearbeitung
meiner Mitgliedschaft erhobenen personenbezogenen Daten unter
Beachtung der Datenschutzgrundverordnung (DSGVO) und des
Bundesdatenschutzgesetzes (BDSG) vom BVO verarbeitet werden

Hamburg, den
Unterschrift(en)

SEPA-Lastschriftmandat:

SOZIALWERK MILCHKANNE im Bürgerverein Oldenfelde e.V.

Gläubiger-Identifikationsnummer: DE03SWM0000148042

Mandatsreferenz wird vom Verein separat mitgeteilt.

Ich/wir ermächtige(n) das Sozialwerk Milchkanne den Jahres-
Mitgliedsbeitrag von meinem/unserem Konto mittels Lastschrift
einzuziehen. Zugleich weise ich mein /weisen wir unser Kreditinstitut an,
die vom Sozialwerk Milchkanne auf mein/unser Konto gezogenen
Lastschriften einzulösen.

Hinweis: Ich kann / wir können innerhalb von acht Wochen, beginnend mit
dem Belastungsdatum, die Erstattung des belasteten Betrages verlangen.
Es gelten dabei die mit meinem/unserem Kreditinstitut vereinbarten
Bedingungen.

Kontoinhaber:

Bank:

Anschrift d. Kontoinhabers:

Straße: Nr.:

PLZ: Ort:

IBAN: DE

BIC:

Datum: Unterschrift:



I AM SUNNY
FRAIMS



Lohmann optik

Rahlstedt GmbH | www.lohmann-optik.com | Tel: 040 6770888
Rahlstedter Bahnhofstraße 10 | 22143 Hamburg



RAHLSTEDT
Bargtheider Str. 107
22143 Hamburg
Tel. 040 - 648 99 70
Fax. 040 - 647 00 05
mail@reifenhausbuch.de

Reifenhaus **BUCH** GmbH



AHRENSBURG
Gänseberg 1
22926 Ahrensburg
Tel. 04102 - 42 333
Fax. 04102 - 42 899
info@reifenhausbuch.de

FREUNDLICHE FACHBERATUNG
INSPEKTION · ÖLWECHSEL
AUSPUFF · FELGEN · REIFEN
UNFALLSCHÄDEN · HU/AU
STOSSDÄMPFER · KLIMA
BREMSEN · FAHRWERK
ACHSVERMESSUNG

Leben auf dem Lande – 100 Jahre Rahlstedt und Oldenfelde

inhaltlich auch aus dem Buch 100 Jahre Rahlstedt
von Klaus Jebens

Rahlstedt hat eine über 850 Jahre alte Geschichte. Aus der einstigen kleinen Ansiedlung von Bauern wurde im Laufe der Jahre ein beachtlicher Stadtteil Hamburgs.

Zu Rahlstedt gehört auch das frühere Dorf Oldenfelde. Wann die umliegenden Dörfer Neu-Rahlstedt (Nien-Radvestede), Oldenfelde (Altenfelde), Höltigbaum (Hölkbaum), Meiendorf (Megendörp) und Lohe (urspr. Stenloge) entstanden sind, lässt sich heute nur unzulänglich ermitteln. Vermutlich war es vor 1342, als der Bau des Hofes Trittau erfolgte. Hier soll das Landleben in damaligen Dörfern (auch in Oldenfelde) beschrieben werden.

Zu einem über ein Dorf hinausgewachsener Ort gehörte früher immer eine Kirche. In Rahlstedt ist es die Kirche Alt-Rahlstedt - hier von der Pfarrstraße aus gesehen.

Die Kirche ist eines der ältesten Kirchengebäude im norddeutschen Raum mit sehenswerten Kunstwerken. Sie steht in Rahlstedt an dem Fluss Wandse. Bis zum Groß-Hamburg-Gesetz 1937 gehörte der Ort Rahlstedt und

damit auch die Kirche zu Stormarn, daher wird die Kirche in älterer Literatur häufig zu Stormarn gezählt. Bis heute haben sich Verbindungen in das Hamburger Umland erhalten. Die damaligen bäuerlichen Gebäude waren Häuser mit Außenmauern aus Holzbalken, die zu einem Fachwerk zusammengestellt und mit Ziegelsteinen ausgefüllt wurden. Die Bäume wurden in den Wäldern geschlagen und mit Äxten roh bearbeitet. Als es noch keine Tonsteine gab, wurden die Wände von außen

und innen mit feuchtem Lehm

zu trocknen begann, wurde sie unter Zugabe von Wasser glatt gerieben. Das Dach wurde mit Reet gedeckt, das an



„Kirche Alt-Rahlstedt“

den Gewässern wuchs. In manchen Fällen auch mit Stroh, das jedoch witterungsbedingt eine kürzere Haltbarkeit hatte. Später dann mit Dachpfannen aus Ton. Die Fußböden im Gebäude wurden aus gestampftem Lehm hergestellt. Es dauerte längere Zeit, bis sie so trocken und fest waren, dass man sie betreten konnte.

Um das Tageslicht in die Gebäude scheinen zu lassen, wurden senkrechte Schlitze in die Außenwände hineingearbeitet, die sich nach innen verbreiterten.



offenes Feuer mit einem Topf darüber

Auf diese Weise wurde unnötiger Zug vermieden. Fensterglas kam erst in späteren Zeiten auf. Herde und Öfen kannte man damals noch nicht. In der Mitte des Hauses wurde auf einer aus Steinen gepflasterten Fläche (dem Fleet) ein Feuer entzündet. Der Rauch des Feuers zog nach oben unter die Decke und durch die seitlichen Giebelöffnungen ins Freie. Über dem Feuer hing immer ein Metallbehälter, der an Haken näher über dem Feuer oder höher aufgehängt werden konnte, je nachdem wie warm der Inhalt werden oder bleiben sollte. Etwas Glut musste immer erhalten bleiben, denn es gab keine Zündhölzer. Gleichzeitig wurde der entweichende Rauch genutzt, um die unter dem Dach aufgehängten Speckseiten, Schinken und Würste zu räuchern und sie damit länger haltbar zu machen. Schornsteine kamen erst später auf, nachdem man begonnen hatte Ziegelsteine und Öfen herzustellen. Das offene Feuer, das natürlich nicht ungefährlich war und daher ständig unter Kontrolle gehalten werden musste, diente darüber hinaus auch als Licht- und Wärmequelle. Tran als Leuchtmittel wurde erst später entdeckt.

Wenn man nach Einbruch der Dunkelheit nichts mehr sehen konnte, legte man sich eben schlafen oder hielt zunächst noch eine Schummerstunde, in der mit Nachbarn Neuigkeiten ausgetauscht wurden. Das Hausgeschirr bestand im Wesentlichen aus Töpferware. Das Tonbrennen war weit verbreitet. Zur Wassergewinnung in Rahlstedt dienten anfangs die Bäche Rahlau und Stellau,

PRAXIS FÜR PHYSIOTHERAPIE RARREK & ROSE

KRANKENGYMNASTIK ▪ MASSAGE ▪ LYMPHDRAINAGE

Grömitzer Weg 33
22147 Hamburg

Telefon: 040 / 64 86 19 90

die sich nahe der ursprünglichen Ortschaft zur Wandse vereinigten. Später nutzte man die Fähigkeiten der Wümschelrutengänger, die mit einer Hasel- oder Weidengabel feststellen konnten, wo im Untergrund eine Wasserader verlief. Dort grub man dann ein Loch, das mit Holz ausgekleidet wurde, aus dem man mit Eimern das Wasser an die Oberfläche holte. So entstanden die ersten Brunnen. Es gibt in Alt-Rahlstedt eine Wasserader, die so hohen Druck aufweist, dass an mehreren Stellen artesische Brunnen entstanden, die bis heute Tag und Nacht laufen. Getreide wurde ursprünglich auf Steinen zerkleinert, die eine Mulde aufwiesen. In dieser Mulde wurde eine Handvoll Körner zu Mehl zerrieben, aus dem Brot gebacken wurde. Um Brot backen zu können, baute man nahe dem Haus halbrunde Backöfen aus Steinen und Lehm. Diese wurden mit Holz lange vorgeheizt und dann mit den Brotlaiben gefüllt, bis diese knusprig gebacken waren.

Die Äcker brachten nur minimale Erträge. Das reife Getreide wurde anfangs gerupft und erst später mit einer

Um 1300 entstanden die ersten Wassermühlen im Rahlstedter Gebiet. Das aufgestaute Wasser der Bäche war die einzige Energiequelle. Einige Wassermühlen waren bis 1890 in Betrieb. 1868 wurde in Meiendorf eine Wassermühle gebaut, was einen weiteren Fortschritt bedeutete. Eine zweite Mühle stand am Pulverhof.

Latein lesen und schreiben konnte nur der Pfarrer. Papier gab es noch nicht. Man schrieb stattdessen auf Pergament, einem Stück getrockneter Tierhaut. Ärzte und die Verordnung von Medikamenten waren auf dem Lande kaum bekannt. Entweder holte man den Rat einer weisen Frau, oder man sammelte Heilkräuter in Feld und Flur.

Die Kindersterblichkeit war sehr hoch. Die Menschen wurden im Durchschnitt nur 30 Jahre alt. Viele Kriege und Unruhen zogen durchs Land und verwüsteten Häuser und Höfe. Die Soldaten requirierten bei den Bauern, was sie an Brauchbarem finden konnten. Mit dem Wachsen der Hansestädte Hamburg und Lübeck entwickelte sich auch der Handel weiter. Begehrte waren vor allem Gewürze und Salz aus Lüneburg. Bei Ahrensfelde am Hagen stand eine Raubritterburg, deren Bewohner die Kaufmannswagen, die zwischen Hamburg und Lübeck verkehrten, überfielen und ausraubten. Aber auch die Menschen in den umliegenden Dörfern blieben nicht von Übergriffen verschont.

Um 1650 wurden in Rahlstedt vier weitere Wassermühlen gebaut. Die Mühlen in der späteren Bahnhofstraße, in Lohe und am Pulverhof wurde durch die aufgestaute Wandse betrieben. Die vierte am Ende der Birkenallee in Oldenfelde erhielt ihre Antriebskraft von der aufgestauten Rahlau. Östlich von Meiendorf wurde 1657 das dänische Heer von König Karl-Gustav von Schweden geschlagen. Seitdem heißt die Gegend „Dänenheide“.

In Jahre 1713 wurde der Ort Meiendorf von den Russen geplündert. Seine Bewohner gerieten daraufhin ein weiteres Mal in große Not. Am 6. Dezember 1813 lieferte sich das Regiment leichter Dragoner östlich von Rahlstedt, zwischen Braak und Stapelfeld, ein Gefecht mit den Russen. In Jahre 1843 wurde das Kopfsteinpflaster der neuen Chaussee von Wandsbek über Bad Oldesloe nach Lübeck aus Feldsteinen fertiggestellt, sodass die Kaufmannswagen besser zwischen Hamburg und Lübeck verkehren konnten. Zahlreiche Meilensteine der Strecke sind auch im Rahlstedter Gebiet bis heute erhalten geblieben und stehen unter Denkmalschutz.

1865 baute die Lübeck-Büchener Eisenbahngesellschaft AG die erste Strecke von Hamburg über Bad Oldesloe nach Lübeck und von dort weiter nach Büchen. Aufgrund der guten Bahnverbindung in die Stadt suchten immer mehr finanzkräftige Hamburger ein Grundstück in Rahlstedt, um sich dort ein Privathaus zu bauen. In dieser Zeit begann man in Rahlstedt mit dem Bau wunderschöner Villen, z.B. an der heutigen Oldenfelder Straße.

Durch das Betreiben von Edward Grube, dem Besitzer eines Eisenwerkes in Alt Rahlstedt, Baron J. von Schröder, dem Besitzer des Gutes Berne, Julius Simmonds, dem Besitzer des Gutes Höltigbaum und zahlreichen Bürgern und Geschäftsleuten Rahlstedts wurde 1897 der Rahlstedter Bahnhof fertiggestellt. Damit wurden die verkehrstechnischen Voraussetzungen für einen wunderschönen Hamburger Villen-Vorort geschaffen, dessen Einwohnerzahl von nun an ständig wuchs.



Nieders. Fachwerkhaus – mit Ziegeln gedeckt

Sense gemäht. Dann wurde es zu Garben gebunden und zum Trocknen aufgestellt. Wenn es trocken war, brachte man es auf den Boden des Hauses. Im Laufe der nächsten Monate wurde es mit Dreschflegeln (Holzstiele, an denen an einem Ende ca. 50 cm lange Holzstücke mit Leder befestigt waren) von Hand gedroschen. Körner und Spreu wurden danach an einer zugigen Stelle vom Wind getrennt. Die Bauern hielten damals Kühe, die nur halb so groß waren wie die heutigen, aber auch Ziegen, Schafe, Schweine und Geflügel. Pferde waren wegen ihrer teuren Anschaffung und Fütterung seltener.

Zugarbeiten wurden oft von Kühen und Ochsen verrichtet. Die Bauern konnten ihren Lebensunterhalt damals nur mit schwerer Handarbeit verdienen. Sie besaßen in früherer Zeit nichts, was sie hätten verkaufen oder tauschen können. Sie arbeiteten fürs eigene Überleben und das ihrer Familien. Nach und nach gab es in Rahlstedt die ersten Handwerker. Der Schmied benötigte aus Meilern gewonnene Holzkohle für sein Schmiedefeuer. Damit brachte er das Eisen zum Glühen, um es bearbeiten zu können. Der Blasebalg, der dazu diente, die Glut zu entfachen, wurde aus Leder hergestellt.

Lust auf neuen Style?



Mehr Mode geht nicht!


**einkaufs | treffpunkt
farmesen**

www.ekt-farmsen.de

... mehr als Einkaufen!

Montag - Samstag bis 20.00 Uhr geöffnet!



Über 1.000
kostenlose
Parkplätze!



„Frischer Wind für staubige Angelegenheiten“



Steffi Offner

040-48500912
0176-31560377
steffi.offner@gothaer.de

Versicherung - Finanzen - Risikomanagement



**MITARBEITER
GESUCHT!**



Folgende Tätigkeitsfelder decken wir ab:

- Elektroinstallationen und Kundendienst
- Datennetze
- Video-Überwachungen
- Antennen- und Satellitenanlagen
- Signal / Schwestern-Rufanlagen
- Audio- und Video-Sprechanlagen
- KNX-Gebäudetechnik
- Alarmanlagen
- IP-Telefonie
- Brandmeldeanlagen
- PV-Anlagen

**Unsere beste Werbung sind unsere Kunden, die sich auf konstante Qualität verlassen können.
Nehmen Sie sich die Chance, uns zu fordern!**

So erreichen Sie uns:
Schöning Elektro- und Kommunikationstechnik GmbH
Hamburger Straße 32 · 22941 Bargtheide
Telefon: +49 4102 821355 und +49 4532 9793960
Telefax: +49 4102 821354 und +49 4532 9793962
E-Mail: [info\(at\)elektro-schoening.de](mailto:info(at)elektro-schoening.de)